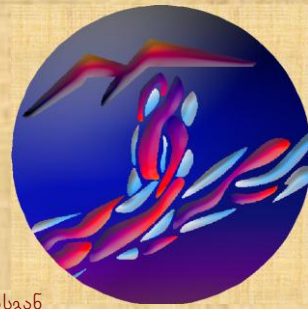


ნაღმოსანიტ.

აგრეთვე ჩვენ გადმოგვცეს ოთხი გადაკეთებული სასწავლო თვით მრინავი, ერთი სატვირთო თვით მრინავი და ერთი მზვერავი თვით მრინავი (ეს არი თვით მფრინავი სკანერი, ის მოიცავს თავში მრავალი სხვა მოწყობილობას).



ასე 2057 წლის 5 აპრილს ჩვენ მივხსენით სოქოთრას კუნძულებს, მე ვთქვი რომ მე ზღვაურთა ამბავში ჩვენ გავიგეთ რამდენივე სასარგებლო ცნობა. ჩვენ ზუსტად გავიგეთ თუ რომელ ადგილში იმყოფებოდნენ თანამედროვე მკვლევარნი. ჩვენ ვიხსენებთ მანამ სანამ ის გაქრება, ეს არი მიახლოებით 50 ზღვის მილის მანძილი დიდი კუნძულისგან სამხრეთი აღმოსავლეთის მიმართულებით ამ კუნძულის შეღვის ზღვარზე.

ის გარემო თუ როგორ გაქრა პროფესორი კლინგსტონი და ამის შემდეგ თანამედროვე მკვლევარი იყო უცნაური, ჩვენ ვეჭვობდით რომ ისინი დაიღუპნენ. მერე კი ბატონმა რომ ზენფელდმა აღმოაჩინა რაღაც ასეთი რის გამო მან მოაცილა თავისი მკვლევარის სამოსი ჰაერის მიმწოდებელი მილს და მიემართა ასეთი მოგზაურთაში ზღვის წიაღში რომელიდან არ დაბრუნდა. თუ ჩვენ ვიმსჯელებთ იმ წერილების მიხედვით რომელი მან დატოვა ის ამას ვარაუდობდა.

ჩვენ მიუახლოვდით საძიებო ადგილს და დავიწყეთ ჩაღმავება ზღვის წიაღში, უცნობი გარემო გვადევნებს და გვაფიქრებს ჩვენ. მერე კი მთავარი ვახდა რომ ჩვენ ვხვდებით ახალი სამყაროს და ახალი სამყარო გვხვდება ჩვენ (და არა თავდასაცვლების ძიების სურვილი). ვინ გავხვდებით ჩვენ ურთიერისთვის, შევძლებთ ან არა ურთიერის გაგებას, და ურთიერთან თანა ჩართვას ჩვენი ცხოვრებათა სისხლ ძარღვთა წყობით. ძნელია რომ ჩვენ ჩავლრმავდით სხვა სამყაროს ჭიაღში და ჩვენ ჩავლრმავდით თავის ჭიაღში.

მე შემდეგ თავი ძიება

ჩვენ დავიწყეთ ჩაღმავება უცნობი გარემოს ჭიაღში. უცნობი იქმნა არა მარტო სამყარო რომელის წიაღში ჩვენ შევხვდებით არამედ კიდევ უცნობი ვხვდებით ჩვენ. როგორ ავიწყოთ გრძობა რომელმა მოგვიცვა, მუქი მოღურჯო შავი ზღვის წიაღი, ის სიბნელე შიშველი ციციმებს ალბათ მარგალითის მავარი ნათებით, რომელი უხილავია და მიუხედავად ამისა ის იგრძნობა. ეს ზღვის უკიდევანო სივცვა, ის არ გვემუქრება და არ გვრთუნავს ჩვენ, მისი საიდუმლოებანი დაფარულია მარა არა ჩაკტილი კარის იქით, იმისთვის რომ ჩვენ გავიცნოთ ისინი საჭიროა ფრთხილად გადავშალოთ საფარი.



ეს საკვირველი ხელია, ჩვენ ვმოძრაობდით ზღვის უსაზღვრო უფსკრულში რომელი მოციმციიმებს მარგალიტის უხილავი ნათებით. ჩვენ ვხვდებით როგორ თავთავი განათების გარეშე წარმოჩინდება უზარმაზარი პლატოს და ტრიანოლო კლდების ქელი. ისინი თან და თან წარმოჩინდებიან სიბნელიდან განათების გარეშე და გვაკვირვებდნენ თავისი სახეობებით.

ჩვენ ვკითხვობდით ბუნებას ისევე როგორ ბავშვი ალტაცებით კითხვობს კარგ წიგნს რომელი აღივსო ცოცხალთა სიბრძნით და საყურადღებო ამბით. მეცნიერებს გაურბის თვალი, ყოველი მათგანი პოულობდა რაღაცა ახალს, ეს იყო ახალი ცხოველები და მცენარეები, საკვირველი წიაღისეული წყობანი (გეოლოგიური წყობანი). უკვე ცნობილი ცხოველების და მცენარეების სახეობანი გვაკვირვებდნენ ჩვენ ასე რომ აღმოჩნდებოდნენ ასეთ არეში რომელში ისინი მეცნიერთა ვარაუდით არ უნდა იარსებონ, ისინი დამოიყენებენ თავისი არსებობისთვის ასეთი ხერხებს რომელი მათ არ ახასიათებს.

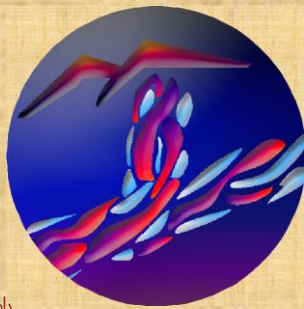
ჩვენ ვიქცით ბავშვებთან, არავის შეეძლო მოეცილებინა ჩვენი თავი ეკრანებს და გამოვეყვანეთ წყალ ქვეშა ნავიდან და მკვლევარი მყვინთავის სამოსიდან. მერე კი ჩვენ გავაკეთეთ მთავარი აღმოჩენა.

მცირე წყალ ქვეშა ნავის ექოლოტმა აჩვენა რომ მიახლოებით ორმოცი კილომეტრის მოცილებით სამხრეთით იმ ადგილისგან სადაც ჩვენ ჩავყვინთეთ ზღვაში კლდეთა ქედში მდებარეობს გამოქვაბულები. მაშინ როცა მცირე წყალ ქვეშა ნავი მიუახლოვდა ამ ადგილს ჩვენ აღმოვაჩინეთ რომ კლდეში დაფარულია მრავალი სხვა გამოქვაბული. უფრო სწორი რომ ვთქვა ეს გამოქვაბულების რამდენივე დიდი წყობაა.

ის რაც ჩვენ აღმოვაჩინეთ გამოქვაბულების ახლო იყო მთავარი და გამაოგნებელი, ექოლოტი, რადარი და სკანერი აჩვენებს რომ გამოქვაბულთან ახლოს ნაკლები იმ გამოქვაბულებთან რომელი უერთდებიან ზღვას აღმოჩნდა ნაშენების ნახვრები. ჩვენ ვიყავით გაოგნებული, რა არი ეს, იქნებ ზღვის ხალხის ნასახლარი, ან პროფესორ კლინგსტონის წყალ ქვეშა ბანაკი (ბაზა).

იმ წყობით რომელი ჩვენ ვნახეთ პირველი შეხედვით, ძნელია იმის დასაცნა რომ ეს დასახლება ან ზღვის ხალხის აშენებულია ან





ხალხის მიერ. თუ ეს იყო ხალხი ვინ იყვნენ ისინი და რისთვის აშენეს ეს დასახლება.

ჩვენი წყალ ქვეშა ნავი ფრთხილათ მიუახლოვდა ამ ადგილს, დროთა განმავლობაში ზოგი შენობა დაზიანდა და მათი ჩახუფულობა იყო დარღვეული (გერმეტიულობა). ზოგი შენობა შენარჩუნდა და ისინი შეიძლება იყოს გამოყენებული. მას მე ვამბობ იმ შენობებზე რომელი აღმოჩნდა გამოქვაბულებში მოცული საჭაერო ბუშტებში.

ჩვენ მიუახლოვდით მთადაღვიწყეთ უშვლო კვლევა, ჩვენ ვაკეთებთ საკვირველი აღმოჩენა, ეს არი ამერიკის შეერთებული შტატების სამხედრო საზღვაო ძალების წყალ ქვეშა სადგური (ბაზა). ის აშენეს მეოცე საუკუნის სამოციანი წლების მეორე ნახევარში. რომელი მიზანით ის იყო აშენებული. მნიშვნელია ისიც რომ მასზე არაფერია ცნობილი აქამდე, ანუ ალბათ იყო დაცული საიდუმლოების უმაღლესი დონე.

მოგვიანებით ჩვენ გავარკვევთ რომ საიდუმლოების დონე იყო ასეთი რომ ამ მოგზაურობის თაობაზე იცოდა ცოტა ადამიანი. ანუ მიუხედავად იმისა რომ ამ ოპერაციაში ღებულობდა მონაწილეობას ბევრი ადამიანი მისი გახორციელების ნამდვილი მიზანზე იცოდა ცოტა ვინმემ. მათ შენარჩუნეს საიდუმლო და შეერთებული შტატების მართველი წყობაში არც მაშინ არც მოგვიანებით არავინ იცოდარო იყო ჩატარებული ასეთი ოპერაცია. მისი ანმწერი მასალა იყო დაცული საიდუმლოების ბეჭედით.

ჩვენ არ დაგვჭირდა ამ მასალების მოძიება ამერიკაში რათგან ჩვენ ავლმოვარჩინეთ ისინი ან სადგურის მართველი სახლში (შტაბ) რომელი მდებარეობს ერთი საჭაერო ბუშტში. ეს წყალ ქვეშა სადგური იყო აშენებული ამერიკის შეერთებული შტატების სამხედრო საზღვაო ძალების შემადგენლობაში მყოფი წყალ ქვეშა ნავი "დრაკარი"-ს მეზღვაურთა მიერ. საკვირველია რომ მაშინ საჭაროთ გამოცხადდა რომ ეს წყალ ქვეშა ნავი დაიღუპა საცდელი გაცურვის ხანში, და იყო გაგზავნილი კვლევართა ჯგუფი რომელმა ამოიღო ფსკერიდან ამ წყალ ქვეშა ნავის რამდენივე ნამტვრევი. კიდე არსებობს განთქმული ფოტო სურათი რომელზე გააღებულა ზღვის ფსკერი მასზე დაცემული წყალ ქვეშა ნავი "დრაკარი"-თ, მის ტანში ჩანს უზარმაზარი ნახვრეტი.

ანუ ასევე საიდუმლოების დონის დაცვით იყო ჩატარებული სატყუარა ქმედება. ჩვენ ვივარაუდებთ ასე რომ შესაძლოა საიდუმლოების დონე რომელით იყო ჩატარებული პროფესორ კლინგსტონის კვლევიით მოგზაურობა და საიდუმლოების დონე რომელით იყო ჩატარებული ეს დაგეგმილი ქმედება (- ოპერაცია) რომელი ნაირათ დაკავშირებულია ურთიერთან. ანუ ეს იყო ორი მცდელობა რათა ესწავლათ ერთი და იგივე ადგილი, მოგვიანებით ჩვენ ვარადი რამდენადმე დადასტურდა.

უცნაურია რომ ძიების ხანში ჩვენ არსად არ ავლმოვარჩინეთ ამ კვლევიით ჯგუფის შემადგელი ადამიანთა აქ ყოფნის საყურადსაღებო კვალი ან მათი ნეშტი. იქნა ასეთი შთაბეჭდილება რომ ეს ადამიანები სადღაც წავიდნენ და ამასთან ერთათ ჩვენ ვერ ავლმოვარჩინეთ მათი ბრძოლის და ტყვეთ აყვანის კვალი. ყველაზე საკვირველი ჩვენ ავლმოვარჩინეთ მკვლევართა ჯგუფის მონაცემთა საცავში.

მერვე თავი
გერმანული კვალი

ასე ჩვენ გავიგეთ რომ კვლევარა მეორე მოგზაურობა ჯერ დაკავშირებულია პროფესორთან პაულ ფონ ქესსენთან. პირველი მსოფლიო ომის დროს ის გაიწვიეს უნივერსიტეტიდან გერმანიის სამხედრო ფლოტში სადაც მან მიიღო უნცროსი ოფიცერის წოდება და გაემგზავრა საზღვაო სამხედრო შენაერთის შემადგენლობაში ინდოეთის დიდ ზღვაში (ოკეანე) რათა იქ მოეწყოთ თავდასხმა (დივერსია) ინგლისის და საფრანგეთის საზღვაო სავაჭრო გზებზე.

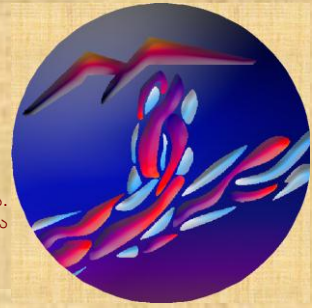
ეს ახალგაზრდა ადამიანი გამოირჩევა ცნობის მოყვარეობით და შრომის მოყვარეობით, მან წარმოაჩინა თავი ნიჭიერი მოწაფეთ და მეცნიერათ. ის სწავლობდა ძველი დროის მითოლოგიას და ისტორია. პირველი მსოფლიო ომის დროს მაშინ როცა ის იმყოფინებოდა ინდოეთის დიდ ზღვაში, საზღვაო სავაჭო რუქის (ლოცია) სწავლის ხანში მას ექნა აზრი დაკარგული დიდი მიწა (კონტინენტი) ლემურიაზე

თხზულების თაობაზე.

როგორ მრავალი სხვა იმ ხანში ის მართო დაინტერესებული და მეცნიერული მუშაობის საჭიროებით სწავლობს მითოლოგიას და კიდე ტიოსოფურ და მისტიკურ ნაწერებს. ამ საკითხის კვლევის ხანში მან დაასკვნა რომ ეს ამბავი არაა მოგონილი. მარამან ვერ მოაასწრო ვაგრძელოს კვლევა რათგან დაიწყო ომი.

ეხლა როცა ის მდებარეობს კრეისერზე რომელი მოქმედებს ინდოეთის დიდ ზღვაში ის თავისი სამსახურეობრივი ვალით სწავლობს საზღვაო რუქებს. მისი თვლი მიიპყრო ერთი გარემომ რომელს ის აღერე არ აქცევდა ყურადღებას (თუმცა აქამდე მას





მინც რალაცა ქვე შეგნებული აწუხებდა). მან მიაქცია თვალი მასკარენის კუნძულების წყალ ქვეშა ქედი, თხზულებებში და წიგნებში რომელი ახწერს ლემურის დიდი მიწას მოყოლილია რო ეს ქვეყანა მდებარეობს დიდი მიწაზე რომელი წააგავს ცხენის ნალს. ან თუ როგორ იფიქრა ახალგაზრდა მეცნიერმა ომამდე – "შესაძლოა რო ლემურის დიდი მიწა მდებარეობდა რომელი დაკლაკილი ხმელეთზე. ის წააგავს ცხენის ნალს ან დაჭიმული შინდისარს".

მაშინ მან გაიფიქრა რო შესაძლოა ეს იყო სონდის კუნძულები, ეხლა მისი თვალი მიიზიდა მასკარენის ქედმა და კუნძულებმა. ეს ქედი მდებარეობს კუნძულ მადაგასკართან და არი ხელის შემწყობი გადასავალი გზაზე აფრიკიდან ინდოეთში და პირიქით. მისი ადგილის მდებარეობა ემთხვევა იმას რომელი ნახსენებია თხზულებებში. კიდე არი მალდივის ქედი რომელს აქ უფრო ფართო წყალ მხრეები, თუმცა რა უშლის იმას რო ეს ქვეყანა მდებარეობდეს ორი დიდ მიწაზე.

მაგრამ რატომ კუნძულების ჯგუფზე (არქიპელაგი)? უკვე იმ ხანში ჩანდა რო არა არსებობს ჩაძირული დიდი მიწა. მარა თუ ეს მიწა არსებობდა ამ კუნძულების ადგილზე მაშინ ისინი ჩაიძირენ, და ალბათ არა ვულკანური ამოფრქვევის შედეგათ. ალბათ ეხლა ისინი არიან წყალმხრეები რამდენივე კუნძულით.

მაშინ რატომ ჩაიძირენ ისინი, ეს მოხდა გამყინვარების ხანის დასრულების შედეგათ. იმ ხანში ზღვის დონე ხან და ხან ეშვებოდა ას ორმოცდაათ მეტრამდე. დღევანდელი ზღვის შეღვები მეტი წილი იყო დაბლობათ (ალბათ იქ იყო ნოჟიერიინიადაგი). ინდოეთის დიდი ზღვის ჩრდილო და შუა მხარეში იყო უფრო თფილი და ნოტიო ჰავა, ამ ადგილში რომელში შუა ეკვატორიული ჰავის და მოზრდილი ანტარკტიული ყინულების გავლენა იყო გაწონასწორებული ურთიერთან.



დიდი ზღვა სამი მხარიდან არი გარშემორტყმული მიწით რომელი მდიდრათ დაფარულია მრავალი სხვა მცენარით. ეს ადგილი არი როგორც ლამაზი რომელში მაშინ იყო გაწონასწორებული ჰავა, ზომიერი ჩრდილო და სამხრეთი მხარეში (დიდი სამხრეთი მიწის გარდა) და ტროპიკული მარა არა დამხუთავი შუა მხარეში. მასკარენის და მალდივის ქედების ფართო კუნძულებზე რომელი არსებობდა მაშინ, ისევე როგორ მადაგასკარის კუნძულზე განვითარდა თავისებური ბუნება.

პირველ ყოფილ ადამიანებს შეეძლო შეეხწია მასკარენის კუნძულებზე მადაგასკარის კუნძულის გავლით და მალდივის კუნძულებზე კი ინდოეთის გავლით. მრავალი მეცნიერი ვარაუდობს რო ადამიანების საზოგადოთა ჩასახვა, განვითარება და აყვავება მოხდა მაშინ როცა იყო გამყინვარების ხანი. ჩვენ შეგვიძლია დაუშვათ ასეთი ვარაუდი რო ამ კუნძულებზე და დიდი ზღვის ნაპირზე ჩაისახა და განვითარდა მრავალი სხვა საზოგადო.

ეხლა პაულ ფონ ქესენმა კითხა თავს – "რა მოხდა და რატომ აქამდე არაა ნაპოვნი ამ საზოგადოს კვალი".

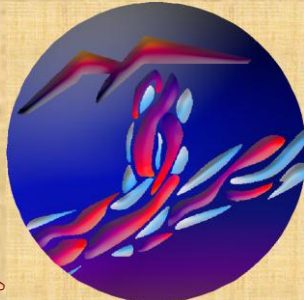
ალბათ მაშინ როცა დასრულდა გამყინვარების ხანი ბუნების გარემოს ცვლილება იყო საკმაო ჩქარი და მკაცრი. ზღვის დონე საკმაო ჩქარა აიწია ან იქნებ ეს მოხდა ძალიან ჩქარა. ჩვენ უნდა გავითვალისწინოთ რო ალბათ ეს იყო საზღვაო საზოგადოები, ანუ ძირითადი და მთავარი დასახლება მდებარეობს ზღვის, მდინარის და ტბის ნაპირზე. ამის გარდა ტროპიკული სანაპირო ჰავის მეშვეობით არ იქმნა საჭიროება მისი საფუძვლიანი ათვისებისთვის გარდა რამდენივე დასახლებისა წიაღისეულიას მალაროსთან.

ალბათ ეს იყო მალაროელთა დროებითი დასახლებები, ძირითადი სამშენებლო მასალათ გამოიყენებოდა ხე რათგან ეს ყველაზე ადვილათ მისაწდომი და ადვილათ დასამუშავებელი მასალაა. ამასთან ერთათ ნოტიო ჰავაში ხე საკმაო ჩქარა ლებდა თუმცა ის ადვილათ გამოსაცვლეოთ. სოფლის სამეურნეო მიწა მდებარეობდა აქვე ნაპირთან.

თფილი და ნოტიო ჰავის მეშვეობით დიდი მიწები და კუნძულები ძირითადი წილით იყო დაფარული ჯუნგლებით. ამიტომ ჩვენ ვერ ვიპოვით მათი დასახლებებს მაგალითათ მთებში და მადაგასკარის კუნძულის შუა ნაწილში და თანამედროვე ნაპირზე.

ამის გარდა კიდე შესაძლოა რო ჰავის ცვლილებას მოყვებოდა სხვა მცირედი ბუნებრივი უბედურება (კატასტროფა), ეს შესაძლოა ყოფილიყო ვულკანების ამოფრქვევა და მიწის ძვრები რომელი იწვევდა ცუნამის ტალღებს. ჰავის წონასწორობის კიდე იწვევდა მრავალი სხვა ძლიერი ქარ ბორბალას და ქარიშხალს.





ჩვენ უნდა გავითვალისწინოთ რო ალბათ ეს საზოგადოები იყო საკმაო განვითარებული, შესაძლოა რო მათი განვითარების დონე ახწევდა ძველი რომის იმპერიის განვითარების უმაღლეს დონეს. ეს ნიშნავს რო მათ ქალაქებში შენობათა უმეტესობა იყო აშენებული ხით, თიხით და აგურით, შესაძლოა რო ქვით შენდებოდა ზოგი საყდარი, ციხე სიმაგრე, მეფეთა სასახლე და ყველაზე მდიდარი მოქალაქეთა სახლი.

თუმცა მუშაობის გადავიღებისთვის საყდრები, სასახლები და ციხე სიმაგრები შესაძლოა აშენებულიყო აგურით ქვის დამატებით, მერე კი გარედან მოპირკეთებული ქვით. ეს ნიშნავს რო დასახლებათა უმეტესობა პირდაპირი გავებით იყო მოშლილი ჭერ კიდე მანამ სანამ აიწია ზღვის დონე. მე მაქმხედველობაში ცუხამის ტალღების და ქარიშხლის გავლენა.

**მეცხრე თავი
მეცნიერთა დასკვნა**

პირველი მსოფლიო ომის განმავლობაში და მისი დასრულების შემდეგ პროფესორ პაულ ფონ ქესენი იკვლევდა ამ საკითხს, 1933 წელს ის გაიქცა გერმანიაში გაბატონებული ნაცისტებისგან ჭერი ინგლისში მერე კი ამერიკის შეერთებულ შტატებში. თავისი ნიჭის და შრომის მოყვარებით მან დაიკავა ადგილი იელის უნივერსიტეტში, ის ნაყოფიერთ მუშაობდა ისტორიული მეცნიერების მრავალი დარგში და აგრძელებდა იმ საკითხის კვლევას თუ რაოდენი შესაძლოა მიწა და ქვეყანა ლემურის ასებობა.

მისი გაოქვეყნებული გაზარებული სტატიებმა ამ საკითხის თაობაზე მიიპყრო ამერიკის შეერთებულ შტატებში მკვლევართა და სამხედრო მეთაურთა ყურადღება. 1967 წლის წემოდგომას ის იყო დაპატიუებული გერმანიიდან მთავარი სადაზვერვო სამართველოს ბინაში ქალაქ ლენგლი-ში. იქ მას აჩვენეს პროფესორ კლინგსტოუნის ხელ ნაწერი და ზოგი სხვა საბუთი რომელი დაკავშირებულია მისი კვლევითი მოგზაურობასთან წყალ ქვეშა ნავით ქაშალოთი. ბატონ ფონ ქესენისთვის ეს იყო დიდი აღმოჩენა, მას ბევრი გაუგია პროფესორ კლინგსტოუნზე და პროფესორი ფონ ქესენი იყო გაცნობილი ზოგი მის ნამუშევართან.

ეხლა ის გაეცნო საფუძვლიანი ნაშრომის იმის თაობაზე რო შესაძლოა იარსებონ წყლის მაიმუნები და ზღვის ხალხი. პროფესორ კლინგსტოუნის კვლევითი მუშაობა, აღმოჩენები და ვარაუდი და დასკვნა იყო ღრმა დამაჭერებელი. მერე კი მთავარი სადაზვერვო სამართველოს შემოსთავაზა მას გადასარევი რამ, პროფესორს შეუძლია მიიღოს მონაწილეობა კვლევითი მოგზაურობაში წყალ ქვეშა ნავით რომელი მიემგზავრება სოქოტრას კუნძულებისკენ. რა თქმა უნდა ასეთი ძვირათ ღირებული მოგზაურობა არა განხორციელდება იმისთვის რო გამოაკვლიონ პროფესორ კლინგსტოუნის ამბავის საიდუმლო ან ექებონ ზღვის ხალხი.



ამ კვლევითი მოგზაურობის განხორციელების საჭიროება იქმნა გამოყენებითი, საჭირო (პრაქტიკული და პრაგმატული) და გონიერი თვალ საზრისით. საზღვაო სამოგზაურო ხერხების განვითარების შედეგათ და კერძო ახალი თაობის წყალქვეშა ნავების სახეობათა შექმნის თანხვე განდა შესაძლო ჩაყვინთვა ზღვის სულ უფრო დიდ სიღრმეში და ამ სიღრმეების კვლევა. ზღვა განდა შესაძლებლობათა გარემოთ, ამასთან ერთათ განშირდა უცნაური და საგანგაშო მოვლენები.

პირველ ყოფილი ხანიდან თავისი საზღვაო მოგზაურობებში აღამინებთ იხილავდენ იმას რას ეხლა არქმევენ ამოუცნობი მფრინავი საგანი, ეს ხდება ხმელეთზე და ზღვაში. მას შემდეგ რაც დაიწყო ზღვის სიღრმეთა მრავალ მხრივი კვლევა ასეთი მოვლენა განშირდა. ამის გარდა რამდენჯერვე სამხედრო ხომალდები და წყალ ქვეშა ნავები კინლამ შეეჯახა დიდი სიჩქარით მოძრავი რომელი მნათობი საგანს და უცნაური ტალღას. კიდე აღნიშნეს რამდენივე სხვა ფიზიკური და ელექტრო მაგნიტური ტალღის გავლენა, მათ შორის მოხდა ასეთი გავლენა რომელის

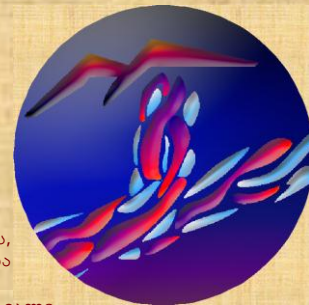
ბუნება გაუგებარია. ანუ იყო აღნიშნული (დაფიქსირებული) ასეთი მოვლენები რომელი ბუნებაში აქამდე არ შეიმჩნეოდა.

მეცნიერების მრავალი სხვა დარგის მცოდნე რამდენივე ქვეყნიდან ერთობლივათ ისწავლეს ეს მასალა და ერთ გვაროვნათ დაასკვნეს, ამის გარდა ისინი მტკიცე არიან დარწმუნებული რო სხვა დასკვნა არაა სწორი. ისინი ამტკიცებენ რო ამ მასალაში ნაჩვენები და ახწერილი მოვლენების მიხლოებით 85 წილი (- პროცენტი) მიეკუთნება ბუნებრივი მოვლენას, და ზოგი მათგანი აქამდე იყო სუსტათ შესწავლილი ან სულ არ იყო შესწავლილი, კერძო ასეთი მოვლენებთ საკმაო საყურადსაღებოა მეცნიერებისთვის. მოვლენების 15 წილი მათ დაარქვეს რამდენადმე გაუგებარი, რატომ გამოიყენეს მათ ასეთი ბუნდოვანი აღნიშნა.

მეცნიერების საბჭომ ერთიანათ დაასკვნა რო ამ მოვლენების 8 წილზე შეუძლებელია ერთ გვაროვანი ვარაუდი ბუნებრივია ის ან



ხელოვნური. მოვლენათა დანარჩენი 7 წილზე თითქმის ყველა ერთ გვაროვნათ დათანხმდა რო ისინი ხელოვნური წარმოშობისაა. მართო რამდენივე მეცნიერი ცოტა ეჭვობდა.



მაშინ როცა მეცნიერებმა ისწავლეს იმ საგანთა ქმედება რომელი მიაკუთნეს ხელოვნური წარმოშობის რიგს, მათ დასკვნეს რო ამ საგნებს აქ არა ჩვეულებრივი თვისება. მასალამ რომელით ისინი დამზადდებოდა უნდა გაუძლოს მრავალი სხვა გასაჭირი (– ექსტრემალური) გავლენა. მაგალითათ წყალის მრავალ კილომეტრიანი ფენის წნევა, ქიმიური გავლენა, ვულკანური ამოფრქვევის მრავალი სხვა ძლიერი ტალღის შეჯახება.

ამასთან ეს საგნები დაბრკოლების გარეშე გადაადგილდებიან წყალში თვით მფრინავის სიჩქარით და იქმნებოდა ასეთი შთაბეჭდილება რო ისინი არ იძაბებიან. საკვირველია რო ასეთი სიჩქარით მოძრაობის ხანში ისინი არა ქმნიან ხახუნის ტალღებს. ანუ ისინი გადიან წყალში, ადვილათ ამოდიან ზღვიდან ჰაერში, აასევე ადვილათ ბრუნდებიან ზღვაში ასე რო ვითომდა არ შეეხებოდენ ამ გარემოებს.

მეცნიერებმა შეადგინეს ერთ გვაროვანი დასკვნა – "ბუნებაში ვერ იქმნება ასეთი თვისების მქონი საგანი. ანუ ეს მოვლენები და საგანი ხელოვნური წარმოშობისაა. მეორე დასკვნა ასეთია რო ამ საგნებს ექმნა უშვალო გავებით არა ჩვეულებრივი თვისებანი. ამის მიხედვინ ჩვენ ერთ გვაროვნათ შეგვიძლია დავასკვნათ რო – ისინი ვინ შექმნა ეს საგნები ფლობენ ისეთი საწარმო ხერხებს მოახდინონ გავლენა ნივთიერებაზე ატომის და მოლეკულის დონეზე (ალბათ ეს ენერგეტიული გავლენა). მართო ასეა შესაძლო გადაღიანოს ნივთიერი ბუნების ფიზიკური და მექანიური წესები თორე სხვა ნაირათ ეს საგნები ვერ იმოქმედებენ ასე. მეორე კი ძნელი წარმოსადგენია თუ რომელი მრავალი სხვა მეცნიერული და წარმოებითი მიხწევა საჭიროა რათა შეიქმნას ასეთი თვისების მქონი საგანი."

ამის მეშვიობით მეცნიერებმა შეადგინეს მესამე ერთ გვაროვანი დასკვნა – "დედამიწაზე არ არსებობს ქვეყანა რომელს აქ ასეთი მეცნიერული და წარმოებითი მიხწევა. მეორე კი საგარაუდოთ მეცნიერების და წარმოების დონე იმდენათ ღრმაა რო ჩვენ შეგვიძლია დარწმუნებით განვაცხადოთ რო – ეს საგნები მიეკუთნება ან რომელი უცხო პლანეტელთა საზოგადოს. ან რომელი ადამიანის მაგვარი გონიერი საზოგადოს ან სხვა გონიერი არსებათა საზოგადოს რომელი ფარულათ ცხოვრობს ჩვენს გვერდით. ასეთი დასკვნა წარმოიდგინება შეუძლებლათ, მეორე კი ის ერთად ერთი დასაშვებია და ნამდვილი.

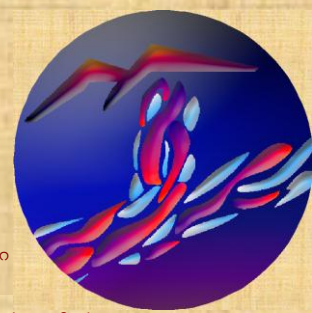
საყურადღებოა რო ასეთი მოვლენები ხდება არა ვეგმიურათ (სისტემა) და შემთხვევით, თუ ეს უცხო პლანეტელთა საზოგადოა ალბათ ეს საგნები გადაადგილდება მაშინ როცა მათ ექმნება ასეთი საჭიროება, ეს არაა არა ჩვეულებრივი. თუ ამ გონიერი არსებათა საზოგადო იქმნა დედამიწაზე მაშინ ალბათ მათ მიხწევის განვითარების ასეთი დონეს რო მათ აღარ ჭირდება ბევრი დაგეგმილო ქმედება, და მათ აღარ ჭირდება გარემოთა დაგეგმილო ათვისება. ან–და ისინი რომელი მიზეზით გადაგარდენ და მათი შთამომავლებს შეუძლია მართო გამოიყენოს წინაპართა ზოგი მიხწევა".

მეათე თავი
მზადება

მაშინ როცა მთავარი სადაზვერვო სამართველოში იმსჯელეს ამ კრების გასკვნის თაობაზე, ერთ მა თანაშრომელმა გაიხსენა პროფესორ კლინგსტონის ამბავი. თუ ჩვენ გავითვალისწინებთ იმ დასკვნას რომელი გააკეთა კრებამ მაშინ პროფესორ კლინგსტონის ვარაუდი იქმნება დაჭერბელი. ამ ვარაუდის სასარგებლოა ასეთი გარემოც რომელმა დააფიქრა მზვერავები, კვლევითი მოგზაურობის მოწყობის საკითხზე. ყველაზე მეტი ასეთი მოვლენა იყო აღნიშნული ინდოეთის დიდ ზღვაში და იმ ადგილებში რომელი მდებარეობს სოქოთრას კუნძულების, მასკარენის ქედის და მალდივის ქედის შორი.

შემდეგ სოქოთრას კუნძულებთან მოხდა კიდე ერთი მოვლენა, იქ მიემგზავრა იელის, კემბრიჯის და სორბონის უნივერსიტეტის ერთობლივი კვლევითი ჯგუფი. მათ უნდა ესწავლა ამ კუნძულებზე და მათ გარშემო ზღვაში მდებარე თავისებური ცხოველი და მცენარეული ბუნება. მაშინ როცა ისინი სწავლობდენ ზღვის სივცეს იმ მიმართულებით რომელით უაკროზენფელი ეძებდა პროფესორ კლინგსტონს, მათი ბადემ ამოილო რომელი ნამსხვრეები. ეს იყო ცოტა ოდენი ნამსხვრევი და ისინი იყვნენ უცნაური მოწყობილობის ნარჩენი რომელი იყო მოთავსებული ზღვის ფსკერზე. მეცნიერებმა ჩათვალეს რო ეს მოწყობილობა ეკუთნის სამხედროებს და არი ღრმა წყალ ქვეშა გადამცემი ან შუქურა.





მაშინ როცა მეცნიერებმა ისწავლეს ეს ნამსხვრევი მათ დაასვენეს რო ასეთი მასალის დამზადება და მისი ასე დამუშავება ჩვენი განვითარების თანამედროვე დონეზე შეუძლებელია. სამხედრო დაწესებულებათა მეცნიერი თანა შემუშავა რომელმაც ისწავლეს ეს ნამსხვრევი დაასვენეს იგივე. ეს არი ნამდვილათ არსებული მოწყობილობის შემადგენი ნამსხვრეების ნარჩენი და მასალა რომელიც წარმოშობა გაუგებარია. შემდგომი კვლევა გახანდა სულ უფრო დასაშვები ასეთი წარმოუდგენელი ვარაუდი რო ის არაა შექმნილი ადამიანთა მიერ.

მაშ ასე დიდი ზღვის წიაღში ხდება რომელი ამოუცნობი მოვლენა, ეხლა შეუძლებელია მათი ახსნა დაზუსტებით. მერე კი რო არა ჩვეულებრივი დასკვნა იქმნება ნამდვილი. კიდევ იქმნა ერთი გასაჭირი, ის მოიცავს უსაფრთხო საზღვაო მოგზაურობას და ზღვის წიაღის კვლევას რომელი გახდება საჭირო ჩვენი საზოგადოს მეცნიერული და ტექნიკური განვითარებისთვის.

ასე იყო მოწყობილი კვლევითი მოგზაურობა რომელმაც უნდა გამოაკვლიოს დიდი ზღვის ეს ადგილი. სხვა მეცნიერებთან ერთად მასში შემოთავაზეს მიიღოს მონაწილეობა პრიფესორ პაულ ფონ ქესნეს. 1968 წლის იანვრის თვის ბოლოს წყალ ქვეშა ნავი "დრაკარი" გამოვიდა სამხედრო საზღვაო ფლოტის ნავსადგურიდან პორტსმუტ-ი. რადიო ურთიერთობის გარეშე და სიფრთხილის ყოველი წესის დაცვით ის მიემგზავრა სოჭითრას კუნძულებისკენ.

ჩვენ უნდა ავხსნათ წყალ ქვეშა ნავი "დრაკარი", მტკიცედ უნდა განვაცხადოთ რო ამ წყალ ქვეშა ნავმა გაასწრო თავისი დროს ყველაზე ნაკლები ოცი წლით. მისი ტანი (კორპუსი) შედგება რამდენიმე ცალკე ნაწილით რომელი მჭიდრო და მტკიცეაა მიმართებული ურთიერთან.

ყოველი ნაწილით ზედა პირი შედგება გაკაჟილი ერთიანი ჩავშანით, რომელი დამზადებულია ტანტალის და ტიტანის ნაერთების მასალით. შიდა ნაწილის წყობა დამზადებულია კარბიდის ნაერთებით ვოლფრამის დაა ლითონ კერამიკის დამატებით.

წყალ ქვეშა ნავის ტანის ელექტრო მოლეკულარული და იონური გაძლიერების და დამუხტვის პირველი საცდელი და მაშინვე წარმატებული დანადგარი უქმნის მას ასეთი შესაძლებლობას რო ის იმოძრაოს წყალში სიჩქარით 45 კვანძი და წყალის ზედა პირზე იმოძრაოს სიჩქარით 50 კვანძი. გაჭირების გარდა ჩაყვინთოს ხუთ ნახევარი კილომეტრის სიღრმეში რაც იყო შეუძლებელი აქამდე. ასეთი სიღრმეშიც ეს წყალ ქვეშა ნავი მოძრაობს სიჩქარით 35 კვანძი.

ძლიერი კომპიუტერი და ქმედების და მართვის ავტომატიური მოწყობილობა ქმნის ასეთი შესაძლებლობას რო წყალ ქვეშა ნავის მართველი მეზღვაურთა შემადგენლობის ოდენობა შემცირდეს ოცდაათი ადამიანამდე. წყალ ქვეშა ნავს ამოქმედებს პირველი თაობის ტორიულ წყაბადური მაგნიტური ბირთვული ბირთვული რეაქტორი.

წყალ ქვეშა ნავის წინა და უკანა მხარეში მოთავსებულია ტორბედის გამსროლი მოწყობილობანი, ისინი ავტომატურად დაიტენება მართვადი და თვით მართვადი ტორბედებით.

წყალ ქვეშა ნავის წინა და უკანა მხარეში დაყენებულია ორი ამომავალი და ჩამავალი სასროლო კოშკი, ყოველზე დაყენებულია 50 მილიმეტრისანი გატლინის ტყვია ფრქვევის წყვილი, ისინი გამოიყენება წყალის ზედა პირზე მოძრაობის ნომალდების საწინამდგომ და თვით ფრინავების საწინამდგომ. ავტომატიური კომპიუტერული დამიზნების მოწყობილობის მეშვეობით ეს ტყვია ფრქვევი ჩამოაგდებს ყოველი თვით ფრინავს.

იმავე ავტომატიური კომპიუტერული დამიზნების მოწყობილობის მეშვეობით და ლეგიონებული ტყვიების მარაგით წყალ ქვეშა ნავს შეუძლია შეერკინოს სანაზო ნომალდს. მერე კი მიაყენოს დიდი ზიანი მისი ზედანაშენს და ტანს.

წყალ ქვეშა ნავზე დაყენებულია ორი სარაკეტო დანადგარი რომელი ტყორცნის და უშვებს რაკეტებს 400 კილომეტრის მანძილზე. ჩვეულებრივი ქობინების გარდა ამ რაკეტაზე შეიძლება დაყენდეს ტაქტიკური ბირთვული ქობინი.

ჰერის განახლების მოწყობილობა და ნარჩენების გადამუშავების მცირე მოწყობილობა ხდი ს შესაძლებელს იმას რო წყალ ქვეშა ნავის მართველი მეზღვაურთა შემადგენლობა დიდი ხანი არ განახლოს მარაგი.

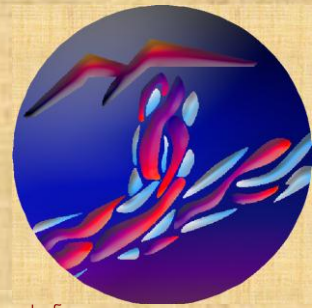
ერთი ასეთი წყალ ქვეშა ნავის აშენება ჯდება იმდენი რამდენი დაჯდება ერთი მძიმე სარაკეტო კრისერის აშენება. მარა ერთი ასეთი წყალ ქვეშა ნავი შეასრულებს წყალის ზედა პირზე მოძრაობის ნომალდების და წყალ ქვეშა ნავების ძლიერი და დიდი სამხედრო შენაერთის საქმეს, ამის გარდა მისი გამოყენება ჯდება ბევრათ უფრო იაფი.

კერძო ეს წყალ ქვეშა ნავი რამდენადმე გადააკეთეს და დააყენეს მასზე შლოუზის განყოფილება რომელი გამოდგება წყალ ქვეშა სამუშაოს ჩასატარებლათ. მასში მდებარეობს ერთი ბატისკაფი რომელს მართავს ადამიანი, და ახლო მანძილზე მოქმედი ერთი მცირე წყალ ქვეშა მოწყობილობა რომელი იმართება გარედას.

ერთი სარაკეტო დანადგარი მოაცილეს, მეორე სარაკეტო დანადგარი შეამცირეს ორ ჯერ. ერთ სასროლო კოშკში მოაწყეს ლაბორატორია. იყო დაყენებული კვლევითი ტორბედები. მათ შეუძლია დიდი ხანი იმოქმედონ ზღვაში და დამოუკიდებლათ გამოაკვლიონ გარემო არე, მერე ისინი უბრუნდებიან წყალ ქვეშა ნავს. წყალ ქვეშა ნავი გადაკეთდა მეცნიერული ლაბორატორიით.



მეთერთმეტე თავი
მოქმედების გეგმა ლურჯი სიბნელე



1968 წლის თებერვლის თვის ბოლოს ერთი თვის მოგზაურობის შედეგათ ისინი მიუახლოვდნენ სოქოთრას კუნძულებს. ჯერ ყველა ფერის ხდება (ეგრე ვთქვა) ჩვეულებრივად, იყო ჩატარებული დაგეგმილი კვლევა შელფზე კუნძულების გარშემო, აქვე მოხდა საკვირველი აღმოჩენა. დიდი კუნძულის სამხრეთით მდებარე შელფზე იყო აღმოჩენილი სწორი ქუცების მსგავსი ზოლები. ისინი იყვნენ გეომეტრიულად ზუსტი და ამოწყობილი ქვით, ეს მიანიშნებს მათი ხელოვნური წარმოშობაზე. ისინი იყვნენ გაცივებული კუნძულიდან იმ ადგილის მიმართულებით სადაც შელფი წყდება და მიდის სიღრმეში და იმ ადგილში სადაც აწარმოებდნენ თავისი კვლევას პროფესორი კლინგსტუნი და ჟაკ რო ხეიფელი (მოგვიანებით გრაკარი კვლევარები დარწმუნდნენ ამაში).

ინჟინრები რომელი შედიან წყალ ქვეშა ნავის მეცნიერული ჯგუფის შემადგენლობაში, შეისწავლეს ეს ხაზები და დაასკვნეს ასე რომ თუ ეს ხაზები არი გზა მაშინ ისინი ყველაძე მეტად გამოდგება მაღაროელთა დიდი ურიკების (- ვაგონეტკა) ან საწარმო ტვირთის გადაზიდვაზე ავტო ვაგონების მოძრაობისთვის. შესაძლოა ვიგარაუდოთ რომ კუნძულზე ან ზღვაში იყო რომელი წარმოება ან მაღარო. მნიშელოა რომ ამ ხაზებს აქ ასეთი წყობა რომ ისინი შესაძლოა გამოდგეს მაშინ თუ მდებარეობენ ხმელეთზე. ამ აღმოჩენამ კიდე უფრო დააჩქარა იმ ადგილის კვლევა რომელი ჩვენ დავარქვით პროფესორ კლინგსტუნიის არე.

მაშინ როცა წყალ ქვეშა ნავმა მიახწია შელფის ქედის შტოს სამხრეთ აღმოსავლეთი მიმართულებით ის ჩაღრმავდა მიახლოებით 550 მეტრის დონეზე, შემდეგ მათ დაიწყეს შელფის ქედის შტოების კვლევა. პროფესორ ფონ ქესენმა ახწერა ეს ამბავი თავის დღიურში -

"მე კიდე ერთხელ მოვასუნებ ჩემი მადლიერებას მეცნიერებს და კონსტრუქტორებს რომელმა შექმნეს ასეთი საკვირველი შესაძლებლობის მქონე წყალ ქვეშა ნავი. ჩვენ დავეძვით 550 მეტრის დონეზე და დაიწყეთ მოზარათა შელფის შტოების გარშემო. სკანერმა ცოცხლათ გვაჩვენა ჩვენ წიაღისეული წყობა (გეოლოგიური რელიეფი).



შემდეგ ჩაითო მეორე სკანერი და ამ სურათებს დაემატა დინებათა და ტემპერატურათა ცოცხალი რუქა. ეს გადასარევი მოწყობილობაა, მეცნიერებისთვის მისი გამოგონება ისეთივე მნიშელოა როგორ კომპასის და ტელესკოპის გამოგონება. ის ხარისხი რომელით მუშაობს სკანერი ყოველ გვარი ქების ღირსია. ძნელი წარმოსაგენია თუ მეცნიერებს რომელ დარგში ის არ გამოდგება. მე ვხელები ახტაცებული იმის გააზრებით თუ რომელი და როგორი შესაძლებლობა ექმნება შემდგომი თაობის მოწყობილობას. საჭიროების მიხედვინ ჩვენ შევიძლია ზოგადათ მაგრამ საკმარისათ ზუსტათ გამოვიცნოთ ქანების შემადგენლობა, მე არ ვეთანხმები წყალ ქვეშა ნავის მეზღვაურებს რომელი ამბობენ რომ ეს ჯერ კიდე საკმაო უხეში მოწყობილობაა.

მართვადი კვლევითი მოწყობილობა (აპარატი) მოგვეყვება ჩვენ და თითქმის ეხება კლდეს, მისი ძლიერი მანათობელი (პროექტორი) კარგათ განათებს მათი ზედა პირს. მრავალი სხვა მარჩენებელი მოწყობილობა გვიქმნის ასეთი შესაძლებლობას რომ უფრო ზუსტათ ვისწავლოთ ქანების წყობა და შემადგენლობა, მექანიური ხელები იღებენ წყლის სინჯებს, კრფავდენ ცხოველებს, მცენარებს და ქანების ნიმუშებს.

წყალ ქვეშა ნავის მეზღვაურებმა შეძლენ მოახდინონ ძნელი ქმედება, მართვადი კვლევითი მოწყობილობა იყო მეერთეული მართული წყალ ქვეშა ნავთან, ძნელია ის რომ წყალ ქვეშა ნავი და მართვადი მოწყობილობა უნდა იმოძრაონ ერთათ, ამიტომ მათ უნდა ერთ დროულათ მოახდინონ ერთ ნაირი ქმედება (სინქრონული), მერე კი მათი მკაცვმირებელი მართული არ უნდა გამოედოს კლდეს და მცენარებს. ამ მართულის მეშვეობით ჩვენ ვიღებთ უშვალო გამოსახულებას მართვადი კვლევითი მოწყობილობისგან, ის შეავსებს იმ გამოსახულებას რომელს გვაჩვენებს სკანერები წყალ ქვეშა ნავზე.

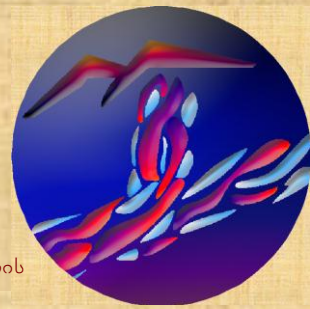
ამის მეშვეობით ჩვენ ვსწავლობთ კუნძულების შელფის შტოთა სამხრეთი აღმოსავლეთი მხარეს. ჩვენ ვმოძრაობთ ამ შტოების გარშემო სამხრეთი დასავლეთის მხარისკენ. ქანების და დინების თვისებანი იყო ასეთი რომ ეს ქანები იყო ძლიერ მოშლილი (ეროზირებული), დინება ამორცხავს მათში იროზს და მცირე გამოქვაბულს.

ჩვენ ავლინშნეთ ერთი მნიშელო გარემო, იმის თანავე როგორ ჩვენ უახლოვდებით პროფესორ კლინგსტუნიის არეს კლდეთა ამორეცხვა სულ უფრო მატულობს. წიაღის მკვლევარებმა (გეოლოგები) გამოთქვეს ასეთი ვარაუდი რომ პროფესორ კლინგსტუნიის არეში კლდეთა ქანები მოიცავენ მრავალი სხვა დიდი და ფართო გამოქვაბულს. ის რაც ჩვენ ავლმოვაჩინეთ აღემატა ჩვენ მოლოდინს.



ფართო და გამოქვაბულები შეერთებული ურთიერთან მართლა არსებობს, მათში მოცულია მრავალი საჭაერო ბუშტი. ეს გამოქვაბულები არ იქმნენ დინებით გამორეცხვის შედეგათ, ეს კარსტული გამოქვაბულებია რომელი იქმნა მაშინ როცა დედამიწაზე იყო გამყინვარების ხანა და ზღვის დონე იყო უფრო დაბალი, ეს შელფი იყო ხმელეთის ნაწილი და წყალი გაყოხავს მიწის ქვეშ და ამორეცხავს ქანებს მიგინდან.

ალბათ იმ ხანში შელფი იყო მაღალი კლდის ნაპირათ რომელზე ჩამოედინება დაგროვილი მიწის ქვეშა წყლის ნაკადი.



ჩვენ გვჭირდება ამ ადგილში ჯერ ეს ერთი ვიპოვოთ პროფესორ კლინგსტონის კვლევარი ჯგუფის მუშაობის კვალი. და თუ შესაძლოა ვაშენოთ კვლევითი სადგური გამოსადეგარი წყალ ქვეშა გამოქვაბულში რომელიც მოცულია საჭაერო ბუშტით.

მიუხედავად იმისა რომ წყალ ქვეშა ნავი დიდი ზომისაა ჩვენ დაბრკოლების გარეშე გადავადგილდებით გამოქვაბულში. ჩვენ მალე ვიპოვეთ საუკეთესო ადგილი კვლევითი სადგურის ასაშენებლათ. იქმნება ასეთი შთაბეჭდილება რომ ეს გამოქვაბული განძრახია შექმნილი ასეთი სადგურის ასაშენებლათ, საჭაერო ბუშტი იმხელაა ზომისაა რომ წყლის დონე დაეშვა გამოქვაბულის შიდა შტოებამდე და ამან აქცია ისინი ნაპირათ, მათზე იქმნა პლაჟები, მეჭეჭები, ბუნებრივი მოედანები და ბაქანები.

ეს ფართო ნაპირები გარშემოაქრტყამს გამოქვაბულის წყალ ქვეშა ყურეს, მერე კი გამოქვაბული და გასავალი გზა მისგან დიდ ზღვაში არი ფართო და კარგათ გამოსადეგი. ამ მიზეზით ჩვენ ავირჩიეთ ეს გამოქვაბული კვლევითი სადგურის ასაშენებლათ.

გამოქვაბულების შესავალთან ჩვენ უნდა დავაყენოთ შუქურების რიგი და რამდენივე საგუშგო წყალ ქვეშა კოშკი. ჩვენ გადავწყვიტეთ ჯერ მოვკიდოთ ხელი კვლევითი სადგურის აშენებას, მის მეშვეობით ჩვენ შევძლებთ დავიწყეთ ღრმა კვლევითი მუშაობა.

მაშინ როცა ჩვენ დავიწყეთ მშენებლობა ჩვენ უეცრათ მოვანდინეთ გადასარევი აღმოჩენა, სწორი ითქმევა ასეთი აზრი რომ ის მოხდა შემთხვევით და ამასთან ერთათ ის არ შეიძლება არ მომხდარიყო. ეს გამოქვაბული ფართოა და დაგრძილებული, უმეტესი შემთხვევაში ის შიგნიდან გარშემორტყმულია პრტყელი შტოებით რომელი იქცა პლაჟებათ და მეჭეჭებათ. ზოგ ადგილში წყლიდან ამოდის კლდე და კარსტული ნადები.

ასეთი მიზეზით ჩვენ არ მივაქციეთ განსაკუთრებული ყურადღება კლდეთა და მათი ნამტვრევთა ერთი ჯგუფს რომელი მდებარეობს გამოქვაბულის ყველაზე შორი და არაფრით არ გამოირჩეული კუთხეში. ყველა ფერი შეცვალა ნორჩი ქალბატონმა ან კი სვესონმა რომელი არი წიალის მკვლევარი პროფესორი ნუნისის თანა შემწე. მისი ნორჩი, საკმარისათ მცოდნე და ჯერ კიდე არა მთლათ გამოცდილი მარა ცოცხალი გონება მიაქცია ყურადღება ზოგი გარემოს რომელი არ შეამჩნია მეცნიერთა ჯგუფის მრავალი გამოცდილი წევრმა.

ერთხელ მაშინ როცა ის აკმაყოფილებდა თავისი ნორჩი ქალური და მრავალი წილი ჯერ კიდე ბავშვური ცნობის მოყვარეობას ის სერიოზოდ გამოქვაბულში კატარლით მას მოყვებოდა ასეთივე ნორჩი ვაჟბატონი რომელი მალე მოიძებნა მისთვის უნცროსი ოფიცრის წოდების მქონეთა ჯგუფში, ეს მოხდა მაშინ როცა ჩვენ მივემართეთ სოქოთრას კუნძულებისკენ.

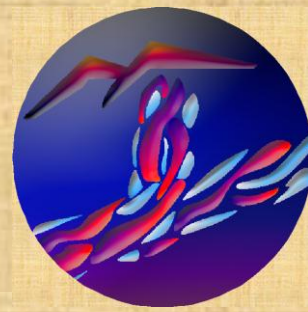
ბოროტი ენის მქონე ზოგი ადამიანი უსამართლოთ ამტკიცებს რომ ისინი იყვნენ განძრახი განმარტოებული კატარლანზე და დაკავდენ ნაზი და შემცბარი გადახედვით და ამოსუნთქვით, ამის შედეგათ მათ ვერ შეამჩნიეს თუ როგორ აღმოჩენდნ გამოქვაბულის ყველაზე შორი კუთხეში. მათ დააპირეს დაბფუნება სადგურისკენ, მარა ქალბატონი სვესონის ყურადღება კლდების ნამტვრევებმა რომელის სახე მას მოეჩვენა უცნაურათ (– და როგორ ბოროტი ენის მქონე იგივე ადამიანები უსამართლოთ ამტკიცებენ კლდების ნამტვრევების სახე მას მოეჩვენა ოდნავ რომანტიული). ისინი გადმოვიდენ ნაპირზე, რა თქმა უნდა მარტო მეცნიერული კვლევის მიზანით (და რა თქმა უნდა არა ნაირი ნაზი გასეირნებისთვის და წაარშეყებისთვის).

ნამტვრევის სახე თავისებურია და წააგავს ხელოვნური ნაშენს. მაშინ როცა ნორჩი ოფიცერი ქალბატონი ან კის თხოვნით გადაიხარა რათა ჩაიღოს პატარა თავისებური ქვა რომელი დევს კლდის ერთ ნამტვრევზე პატარა სიმაღლეზე, ის მოულოდნელათ ჩავარდა პატარა ორმოში და კინაღამ დაიმტვრია ფეხის ძვალი (ქალბატონი სვესონი ადანაშაულებს თავს ამ მცირე უბედური შემთხვევაში და რა თქმა უნდა ის რუღუნებით უვლიდა დაზარალებულს სამკურნალო განყოფილებაში და მთელი ძალით ცდილობდა მისი გამხნეებას).

ახალგაზრდა ოფიცერი მამაცათ და ჩქარა მოერია თავის ტკივილს და გაოგნებული აღმოჩინა თუ რომელია ამ უბედური შემთხვევის მიზეზი. ორმოს აქვერცხის მავარი სწორი სახე (ოვალური), ის იყო მოპირკეთებული გოფრირებული ოთხ



კუთხედი ფილებით, მათი მასალა წააგავს ლითონ კერამიკას. მაშინ როცა ქალბატონი სვესონის სასწრაფო გამოძახებით მოვიდა ექიმი თავისი თანა შემწეებით და მეცნიერთა მცირე ჯგუფი, მათ დაიწყეს ამ ადგილის გაწმენდა და გააკეთეს გამაოგნებელი აღმოჩენა.



ეს ნამტვრევები არიან უცნობი და განვითარებული შენობათა ნანგრევები, თუ ჩვენ გავითვალისწინებთ როგორ და რამდენადაა მოშლილი მასალა ჩანს რო ისინი იყო მიტოვებული მიხლოებით თორმეტი ათასი წლის წინ. ის არ მიეკუთვნება ხალხს და არაა დასახლება.

დამოუკიდებლათ ამ აღმოჩენისგან რამდენივე საათის შემდეგ ის ჯგუფები რომელი მუშაობდნენ გამოქვაბულის შემავალში და წმინდნენ ლიხას ნალექს აღმოაჩინეს ფსკერზე რომელი ხელოვნური ნაშენის ნანგრევი. გამოქვაბულში აღმოჩენილი ნანგრევების სწავლით ჩვენ ვნახეთ რო ალბათ ისინი არიან მეცნიერული და მცირე წარმოებითი ნაშენი.

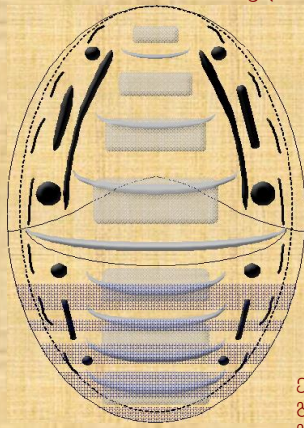
საბოლოო ჯამში ჩვენ დავაკენით რო რამდენივე ათასი წლის წინ უცნობი და განვითარებული საზოგადოს წევრებმა აშენეს ამ გამოქვაბულში მეცნიერთა სადგური. შემდგომი კვლევამ აჩვენა რო ეს დედამიწაზე წარმოშობილი გონიერი არსებთა საზოგადოა და პროფესორ კლინგსტონის ვარაუდი დამტკიცდა, ზღვის ხალხი არსებობდა და შესაძლოა რო ისინი ეხლაც არსებობენ ზღვის წიაღში.

აღმოჩენილი გამოსახულებათა კვლევა დადასტურდა რო ისინი იშენენ მაიმუნთა რომელი სახეობით. მერე კი ანტროპოლოგების ჯგუფის წევრები რომელი სწავლობენ ამ გამოსახულებას მტკიცე განაცხადა რო ჩვენ გვყავს საერთო წინაპარი.

ეს არი პროფესორ კლინგსტონის ვარაუდის წყალის მაიმუნის თაობაზე კიდე ერთი გამადასტურებელი საბუთი, მოგვიანებით მისი ვარაუდი სახებით დადასტურდა.

"მე უნდა მოგახსენოთ თქვენ თუ როგორ ავღმოვაჩინეთ ჩვენ ეს გამოსახულებანი. რათგან ეს კვლევითი სადგურია მასზე არ იყო ხელოვნების რომელი ნიმუში. მერე კი ჩვენ ავღმოვაჩინეთ წიგნის საცავი (ბიბლიოტეკა) რომელი ბოლომდე არ დაცალეს მაშინ როცა სადგურზე მცხოვრები ზღვის ხალხის მეცნიერები ტოვებდნენ მას.

ჩვენ გავიგეთ ამ წიგნების მიხედვით მათ მიხსწიეს მეცნიერული და ტექნიკური განვითარების ასეთი დონეს რო შეეძლოთ შეინახონ ცნობათა უზარმაზარი ოდენობა ძალიან მცირე კრისტალურ მტარებელზე რომელს უქმნიდნენ ლამაზ სახეს. ყველა მტარებელი იყო გატანილი და დარჩა წიგნების მცირე ოდენობა, საკვირველია რო თავისი სახით ეს წიგნები ისეთივეა როგორ ჩვენი წიგნები. ანუ ალბათ ჩვენი ქმედებანი, მათი განორციელების ხერხი და თვისება იქმნება ერთ ნაირი შინადასით. ეს ქალაქი დამზადებულია ხავთისგან, ადრე ისინი ამზადებდნენ მას წყალ მცენარით, მერე კი დიდი წარმოების ხანიდან (ინდუსტრიული ხანა) წყალ მცენარით დამზადებული ქალაქი გამოიყენება მარტო განსაკუთრებული მნიშვნელობის მქონე საბუღისთვის და წიგნისთვის. ხავთის ქალაქი არ იცვითება დიდი ხანი და გამძლეა მრავალი სხვა გავლენის მიმართ.



გამოსახულება და ას ოარი იყო ამობეჭდილი, ჩვენ ვარაუდობთ რო რომელიღაც ექიმური ან სხვა გავლენით იცვლება ქალაქის წყობა იქ სადაც უნდა იყოს გამოსახულება. ჩვენ სწორათ გამოვიცანით ენის წყობა და სიტყვათა აზრი მარა არა მტკიცელება. გამოსახულება და ნიშნები წიგნებზე მიგვანიშნებს მრავალს, ზღვის ხალხს უყვარს თავისი წიგნების მრავალი სხვა ნაირათ მორთვა. ჩვენ დავაკენით რო ეს არი გასართობი წასაკითხი წიგნები, დრამა, თავ გადასავლები, ფანტასტიკა, პოეზია და სხვა ასე შემდეგ, სამწუხაროთ აქ არ იყო მეცნიერული და ისტორიული წიგნები. მიუხედავი ამისა ჩვენ შეგვექმნა რამდენადმე წარმოდგენა მათი ისტორიის თაობაზე იმ წიგნებით რომელი იყო თხზულებათ ისტორიულ თემაზე.

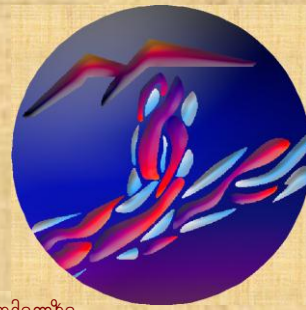
მეთორმეტე თავი
ზღვის ხალხი

"მთავარი მნიშვნელია ფურცლები რომელი სასევა ბავშვის ხელით ნაწერით და ნახატით. ეს კვლევითი სადგური იყო იმდენათ კარგათ მოწყობილი რო ზღვის ხალხის მეცნიერები ცხოვრობდნენ იქ თავისი ოჯახთან ერთათ, შესაძლოა რო ამ სადგურზე ცხოვრობდა ბევრი ბავშვი. ეს ფურცლები არი იმ ბავშვის გეოგრაფიის გაკეთილი რომელი (თუ ჩვენ შევადარებთ მას ჩვენი სასკოლო განათლებასთან) სწავლობდა მეხუთე ან მეექვსე კლასში. ალბათ ის აბარებდა გამოცდას და ამიტომ ეს ფურცლები გახდა ჩვენთვის ბევრის მთქმელი.

პირველ გვერდზე ამობეჭდილია ინდოეთის დიდი ზღვის დასავლეთი ნაწილის ფსკერის და ზღვის რუქა, აქ ჩანს ნაპირი



გამყინვარეობის ხანში. ნიშნებით რომელი ზოგადი წაავას იმათ რომელს გამოვიყენებთ ჩვენ პოლიტიკურ რუქაზე იყო აღნიშნული ზღვაში ნაშენები დასახლებანი და გზები. მათ შორის იყო ასეთი ნიშნები რო ჩვენ ვაცხადებთ რო ეს საჭირო გზებია, ანუ ზღვის ხალხს შეუძლია ფრენა.



ამ რუქაზე ორი გარემოა მნიშვნელოვანი ჩვენთვის –

ამ ნიშნების უმეტესობა აღნიშნავს საზოგადო და სახელმწიფო წყობებს რომელი მდებარეობს ზღვაში, მაგალითათ ეს იყო წყალ ქვეშა ქალაქები. «ოველი დასახლებაზე აღნიშნულია ზღვის სიღრმე იმ დონეზე რომელზე ის მდებარეობს.

კიდევ ნაჩვენებია რო შედარებით მცირე სიღრმეზე და წყალმზრჩოში დასახლებანი აშენეს ზღვის ფსკერზე. უფრო მეტი სიღრმეში დასახლებანი იყო ჩამოკიდული წყალში ფსკერზე დამაგრებული მრავალი ღუზით, მეთევზის ლივლივას მაგვარათ.

მრავალი დასახლება მდებარეობს იმ კუნძულების ნაპირთან რომელი წარმოიქმნა გამყინვარების ხანში. ჩვენი ყურადღება მიიპყრო ასეთი გარემო რომ ეს ნიშნები იყო დაყოფილი რამდენიმე სახეობათ და ისინი მოკრეფილია რუქაზე ზღვის სიღრმის დონის ცვლილების მიხედვით.

იგივე ხდება იმ მხარეთა და მიდამოთა აღნიშნაზე რომელზეა დაწერილი ეს ნიშნები. ზოგი დასახლება, სამრეწველო და სოფლის სამეურნეო მიწა იცვალა თავისი სახე, ადგილ მდებარეობა და მოსახლეობის ოდენობა.

კიდევ არი ნიშნების ზოგი სახეობა რომელი მდებარეობს აზიის და აფრიკის ხმელეთზე, და იმ მიწაზე და კუნძულებზე რომელი გარდა გამყინვარების ხანში.

ეს არი სახმელეთო დასახლებანი წარმოება და გზები რომელს ზღვის ხალხი გამოიყენებს მარტო ნაწილობრივ ან სულ არ გამოიყენებს. მაშინ მოსაკითხია თუ ვინ აშენა ისინი და ვინ გამოიყენებდა მათ.

შემდეგი მნიშვნელოვანი გარემოთ იქმნა მხარეთა აღნიშნა, გეოგრაფებმა განაცხადეს რო ეს აღნიშნა მიანიშნებს მათ დაყოფაზე ქვეყნებათ. ანუ მაშინ როცა მათ აითვისეს ზღვის არე ზღვის ხალხმა დაიწყო ცალკე და დამოუკიდებელი სახელმწიფოთა შექმნა. ჩვენი და მათი ისტორიის წარმოჩნა კიდევ ასე რო იყო ნაჩვენები თუ როგორ იცვლება სახელმწიფო საზღვრები, შესაძლოა ეს ხდება ომის შედეგათ.

ნაწერი სხვა ფურცელზე გაცვთილია რომელს აკეთებს ბავშვი, ამ ფურცლებზე იყო ბევრი საყურადღებო ნახატი. ალბათ ბავშვი იყო ცელქი და მას ხშირათ ებნეოდა ყურადღება, ან ის ასვენებს თავისი დალილი გონებას და ბევრს ხატავს ფურცელის ორივე მხარეს. ფსიქოლოგები ირწმუნებიან რო ეს საბავშვო ფანტაზიება რომელი დაფუძნებულია სინამდვილეზე.

იყო დახატული მრავალი სხვა სამხედრო და სამშვიდობო ხომალდი და თვით მფრინავი და გადაადგილების ზოგი სხვა მოწყობილობა (სატრანსპორტო), კიდევ იყო დახატული რამდენიმე ციხე სიმაგრე და სხვა ნაგებობა, მერე კი სხვა და სხვა მცენარე და ცხოველი, თუ გავითვალისწინებთ მათი აღნაგულობას ჩანს რო ისინი არსებობენ სინამდვილეში. ცხოველთა და მცენარეთა მცოდნეები (– ზოოლოგები და ბიოლოგები) იუწყებიან რო ეს სხვა და სხვა ზომის არსებებია.

ზოგ სურათზე ბავშვი ხატავს თავს ასე რო ის ან ებრძვის ან მართავს ამ არსებებს. ნახატის თვისების მიხედვით ჩანს რო ეს პატარა ბიჭია.

ჩვენ ძალიან გავვიმართლა რათვან ავლმოვაჩინეთ საკმარისათ დაწვრილებითი რუქა. ჩვენ უნდა აღნიშნოთ რო ზღვის ხალხი თავისი ვანვითარების იმ ხანში არ აშენებდენ ბევრი დასახლებას, იყო მრავალი მცირე ქალაქი და სოფელი. ამის დარდა ამ უზარმაზარი მხარეში ჩვენ დავთვალეთ მარტო თვრამეტი დიდი ქალაქი რომელის მოსახლეობა ახწევს 200000 ადამიანს.

უმეტესობა მათგანი მდებარეობს შელფზე, ანუ მცირე სიღრმეზე.

რუქის აღნიშნის და ბავშვის ნახატის მიხედვით ჩვენ გავიგეთ რო არსებობს კიდევ არი მრავალი სხვა მცურავი ქალაქი, კიდევ მათ დაიწყეს საჭირო ქალაქების მშენებლობის შესაძლებლობის გამოცდა. ალბათ მორიგეობის წესით იყო დასახლებული მალაროელთა და მრეწველთა სახლობანი, კიდევ არსებობენ თევზის გამომყვანი მოცურავე მეურნეობები (ფერმა).

ამასთან ერთათ ჩვენ ვიკვლევდით სხვა გამოქვაბულებსაც და ავლმოვაჩინეთ რამდენიმე საჭყოლი რომელში იყო შენახული სამშენებლო მასალა და რომელი უმნიშვნელო მოწყობილობანი. საკვირველია რო ამ მასალების უმეტესობა აღმოჩნდა გამოსადეგი. მიუხედავად იმისა რო გავიდა თორმეტი ათასი წლის მეტი იმის შემდეგ რაც ზღვის ხალხმა დატოვა ეს ადგილი.

ჩვენ გამოვიყენეთ აღმოჩენილი სამშენებლო მასალა რათა ვაშენოთ უფრო უკეთესი და დიდი კვლევითი სადგური. კიდევ ასე ჩვენ გავზოგეთ მრავალი თავისი მასალა, შევიძინეთ ახალი მასალა და განვაახლოთ ზოგი მხარე.

