

გამარჯობა ბატონებო და ქალბატონებო

ნება მიბოძეთ წარმოგიდგინოთ თქვენ ჩემი სცენარი, მე ის ჩავიფიქრე როგორც კომპიუტერული თამაშის სცენარი, კიდევ ის შეიძლება იყოს გამოყენებული როგორც სცენარი წიგნისთვის და მხატვრული სურათისთვის.

უპირველეს ყოვლის უნდა მოგახსენოთ რომ მე არავარ ამ საქმის პროფესიონალი, ალბათ თქვენ ადვილათ აღმოაჩენთ ამ ამბავში მრავალი ნაკლს, და აგრეთვე სხვა მწერალების გავლენას.

ამის გარდა მე უნდა მოგახსენოთ რომ ეს არაა დასრულებული ნამუშევარი, მე ასე ვაკეთებ განძრახათ რათგან ვთვლი რომ ასე უნდა იყოს. ალბათ რაიმეს შექმნის მიდინარეობა უფრო მინიმულია და უფრო ღრმა ვიდრე მისი შედეგი.

შესაძლოა რომ თქვენ დაგაინტერესებთ მონათხრობი და გამომიგზავნით მე თავისი წინადადებას მისი განვითარების თაობაზე. მე გთხოვთ ძალიან მკაცრათ არ განსაჯოთ ჩემი ნამუშევარი.

იმედი მაქრო მე შევძლებ ავლტაცო და გავახარო ისინი ვისაც უყვარს არაჩვეულებრივი ამბავი და თავადასავალი

=====

ზნელი ზღვა (მოთხრობის სათაურის კიდე შესაძლო დასახელება ღრმა ზღვა, ან სახლი ზღვის სიღრმეში)
წიგნის სცენარი
წინა სათაური

ეს ამბავი დაიწყო 1890 წელს, შეეძლო დიად მეცნიერს და მე მისი მოწაფეს წარმოგვედგინა რომ ერთი მნიშვნელი და საყურადღებო ვარაუდი, და არაჩვეულებრივი თავადასავალის შესაძლებლობა გაგვაკეთებინებს ჩვენ ასეთი ღრმა საფუძვლიანი აღმოჩანს რომ ის შეცვლის კაცობრიობის მსოფლიო მხედველობას.

მე ახლაც ვაოცებით და ზოგჯერ მცირე უნდობლობით ვიხსენებ და შევიგნებ ამ მოვლენებს როგორ ისეთს რომელი მოხდა სინამდვილეში. ამასთან მე არ ვიტყვი რომ ეს ნიჭიერათ მოგონილი ამბავია.

ალბათ საკვირველია ის თუ როგორ ჩვეულებრივი გარემო გაიშლება უსაზღვრო და უსასრულო სამყაროთ

პირველი თავი
დასაწყისი

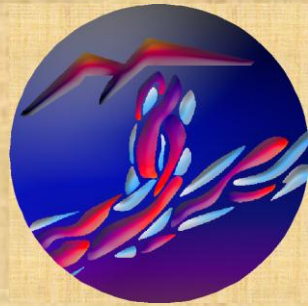
მაშ ასე 1890 წელს ყველაზე დიდმა მეცნიერმა ანტროპოლოგმა, ჩარლზ დარვინის მოწაფემ, ბატონი იეტემია ტ. კლინგსტონმა (ვარსკვლავთა გზის სადღეგრძელოსი იყოს) გამოთქვა ერთი საკვირველი ვარაუდი. ეს ადამიანი დამსახურებლათ ითვლებოდა ყველაზე დიდ მეცნიერ ანტროპოლოგათ, მისი ვარაუდი, განმარტება და აზრი იქმნა ამ მეცნიერების კვლევითი საკითხში.

ამიტომ მეცნიერებისთვის განაკუთრებული საკვირველი იყო მისი ვარაუდი, მისი მოპაექრება (კონკურენტები) და ბოროტი ენის მქონი ხალხი ამბობდა რომ ის გადადგა ჭკუაზე. მაგრამ გინც რომ ჩვენ არ გავითვალისწინოთ რომ ასეთი ვარაუდი გამოთქვა მეცნიერმა რომელმა რომელმა დაიხვეწა თავისი უდიდესი სახელით, ნიჭით, შრომის მოყვარეობით და გამოცდილებით, მაინც შეუძლებელი იყო იმ ღრმა აზრიანათ გამართული ვარაუდის უარყოფა რომელით ის ამტკიცებდა თავისი აზრს.

მან ივარაუდა რომ ჩვენ ვიშვით ვერგ წოდებული წყლის მაიმუნის ერთი სახეობისგან და არა ხმელეთზე მდებარე მაიმუნებისგან, პროფესორმა კლინგსტონმა განაცხადა –
"წყლის მაიმუნები ბინადრობენ ტბის და მდინარის ნაპირთან, მერე კი მოგვიანებით მათ შეახწიეს ზღვის და ოკეანის ნაპირზე, თავისი ცხოვრების მეტი ხანს ისინი ატარებენ წყალში და ნაპირზე". მეცნიერთა შორის იქმნა კამათი ამ საკითხის და პროფესორ კლინგსტონის ვარაუდის თაობაზე.

შემდეგ მოხდა საკმაო უცნაური და მრავალი წილით დეტექტიური ამბავი, პროფესორ კლინგსტონმა გააგრძელა თავისი მეცნიერული მასალის სწავლა და კიდევ ის მრავალი დროს ატარებდა კვლევითი მოგზაურობებში რომელი მიემგზავრებოდა აღმოსავლეთი აფრიკაში (ეკვატორი). თავისი ბოლო კვლევითი მოგზაურობა მან უეცრათ დატოვა თითქმის ორი თვით და მიემგზავრა უცნობი მიმართულებით რამდენიმე თავისი თანამშრომელთან ერთათ (ასისტენტები), მერე ის მობრუნდა და დახურა ეს კვლევა და დაბრუნდა უნივერსიტეტში. იქიდან ის მაშინვე მიემგზავრება ამერიკის შეერთებულ შტატებში (აშშ), ეს მოხდა იმდენათ სასწრაფოთ რომ ის არ შეხვდა არცერთ სხვა მეცნიერს.

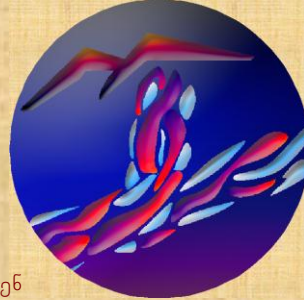
რამდენიმე თვის განმავლობაში პროფესორ კლინგსტონისგან არ იყო მიღებული არა ნაირი ცნობა, შემდეგ გაზეთებში გამოქვეყნდა არა ჩვეულებრივი ამბავი. რომელითაც მდიდარი და გავლენიანი მეწარმე რომელმა ისურვა დარჩეს უცნობი, აფინანსებს კვლევითი მოგზაურობას ანტარქტიდაში, მეცნიერებმა უნდა ისწავლონ ამ კონტინენტის ცხოველი და მცენარეული ბუნება. ეს მოგზაურობა გაიმართება



წყალქვეშა ნავით.

უცნაურია ასეთი განცხადება რო კვლევითი ჯგუფის შემადგენლობაში მონაწილეობს პროფესორ კლინგსტოუნის, ბუნებრივია იქმნა ასეთი საკითხი თუ რა უნდა აკეთოს ანტარქტიდაში ანტროპოლოგიის პროფესორმა.

მაშინ როცა კვლევარები მიახწევენ ანტარქტიდას, ისინი უეცრათ ქრებიან, შემდეგ პოლიციის მიერ იყო ჩატარებული უცნაური და ნაჩქარევი ძიება. საბოლოო ჯამში იყო განცხადებული რომ კვლევარები დაიღუპნენ უბედური შემთხვევის შედეგად, და ამავ დროს არ იყო ჩატარებული რამდენიმე მნიშვნელოვანი საძიებო სამუშაო. არ იყო აღმოჩენილი ის იდუმალი მდიდარი და გავლენიანი მეწარმე, თავისი სხვა და სხვა მიზეზით ყველა ცდილობს დახუროს და დაივიწყოს ეს საქმე.



მაგრამ ზოგი ყურნალისტი ატარებდა თავისი კვლევას და მიუხედავად იმისა რომ მათ უქმნიდნენ დაბრკოლებას, მათ შეძლენ აღმოაჩინონ რამდენიმე უცნაური გარემო. ალბათ ისინი შეძლებდნენ გამოეძიებინათ ეს საქმე, მარა მალევე დაიწყო პირველი მსოფლიო ომი და ყველამ დაივიწყა პროფესორ კლინგსტოუნის ამბავი.

მეორე თავი

ახალი ძიების დასაწყისი (ჩვენი დრო, ოცდა მეერთე საუკუნის ორმოცდაათიანი წლები)

მე ვარ პრაქტიკანტი იმ უნივერსიტეტში რომელში მოღვაწეობდა პროფესორ კლინგსტოუნის.

მე დავეწყე მისი ამბავის კვლევა ასე რომ 2054 წლის გაზაფხულზე მე დამავალეს მუშაობა ჯგუფში რომელს ვადაყავს ელექტრონულ სახეობაში (ფორმატი) ახლათ აღმოჩენილი ზოგი ძველი საუნივერსიტეტო საცავი (არქივი). ის იყო დაცული წიგნის საცავის (ბიბლიოთეკა) ერთი დამხმარე შენობის ჭერზე.

მუშაობის ხანში საბუთების ერთი ნაწილი მომცეს მე, აქ იყო პროფესორ კლინგსტოუნის მიმოწერა და ზოგი სამართველო საბუთი (ადმინისტრაციული საბუთი). ეს არ იყო არაფერი განსაკუთრებული, მარა მე ავლმოვაჩინე საქალაქო რომელი არ იყო აღნიშნული ამ საცავის ნუსხაში, მასში იდო სქელი რვეული, რამდენიმე ამონაჭერი გაზეთებიდან, პოლიციური კვლევის ოქმების ასლი და წერილები რომელი იყო მიმართული რამდენიმე ყურნალისტს.

რვეულში იყო ჩაწერილი პროფესორ კლინგსტოუნის ახალგაზრდა თანამეგობრის აზრები, მისი სახელია ჟაკ როზენფელდი. ის გამოთქვამს აღტაცებას მასწავლებლის მიმართ და ახწერს ამ ამბავის თავისი ძიებას.

ყველაფრის მიზეზად ბატონი როზენფელდი თვლის იმას რომ კვლევის შედეგად პროფესორმა აღმოაჩინა ასეთი ცნობები და გააკეთა მათ საფუძველზე ასეთი დასკვნა რომ პროფესორს მოუწია მათი გასაიდუმლოება.

ცნობილია რომ მანამ სანამ ის გაემგზავრებოდა თავის ბოლო კვლევითი მოგზაურობაში აღმოსავლეთი აფრიკაში, პროფესორ კლინგსტოუნის დიდ ხანს ატარებდა მეცნიერებთან უნივერსიტეტის მუშეროლოგიის განყოფილებიდან (ფაკულტეტი). მან ისწავლა უმერების და დრავიდების მითები, ქორუმი ბეროვის ნაწერი და ყოველი რაც იყო ცნობილი მაშინ იმ ხანის შუა მდინარეთის თაობაზე.

ამის გარდა პროფესორმა მიაქცია ყურადღება სხვა და სხვა ერის იმ მითოლოგიას რომელში იყო მოთხრობილი ზღვის არსებებზე და ზოგადი წყლის არსებებზე (ზღვის ხალხი და ზღვის მეფენი), ეს იყო უცნაური.

შემდეგ ბატონი როზენფელდის რვეულში იყო ჩაწერილი ამონაწერი მისი მიმოწერისგან ექიმ პეტროვსკისთან რომელი იყო პროფესორ კლინგსტოუნის აღმოსავლეთი აფრიკაში გაემგზავრებული ბოლო კვლევითი ჯგუფის შემადგენლობაში. ბატონი როზენფელდის კითხვაზე იმის თაობაზე თუ რა მოხდა აფრიკაში ექიმ პეტროვსკიმ მოყვა –

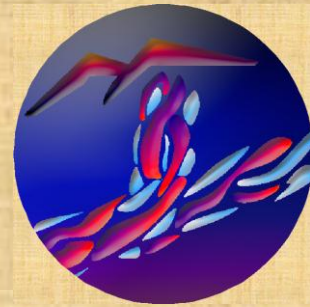
"მაშინ როცა ჩვენ ვატარებდით გათხრას პირველ ყოვლით ადამიანის ადრე აღმოჩენილი ბანაკებში ჯერ უცნაური იყო ის რომ პროფესორ კლინგსტოუნმა არ გამოავლინა ამ კვლევის მიმართ თავისი ჩვეული ღრმა ყურადღება და აღტაცება. მერე კი ის რამდენიმე თანამეგობრისგან ერთათ უეცრათ ტოვებს კვლევას ჯგუფს და ისინი მიემგზავრებიან ქალაქ ნაირობიში, იქიდან ისინი მიემგზავრებიან ერთ ქალაქში რომელი მდებარეობს ინდოეთის ოკეანის ნაპირზე. ისინი დაბრუნდნენ რამდენიმე თვის შემდეგ ღრმა დაფიქრებული და დამწუხრებული რომელი საკითხით და კმაყოფილი".

ექიმ პეტროვსკიმ გამოკითხა პროფესორის და მისი თანამეგობრების აფრიკელი მსახურები, ერთი მათგანი რომელს კარგათ ესმის ინგლისური ენა მან გაიგო რომ ორი დღით ადრე მანამ სანამ პროფესორი კლინგსტოუნის და მისი თანამეგობრები დატოვებდნენ კვლევართა ჯგუფს ისინი აღეგებულნი მსჯელობდნენ რალაცის თაობაზე კარავში. მათ ახსენეს შექუნი კენია და იმ გარემოს თავისებურებანი რომელი არი ოკეანეში სომალის და არაბეთის ნახევარ კუნძულების ნაპირთა შორი.

შემდეგ განსაკუთრებული ყურადღებით და აღელვებით ისინი მსჯელობდნენ სოქოტ რას კუნძულებზე და რომელიღაც უმეგრებზე, მსახური ამტკიცებდა რომ ისინი აკავშირებდნენ ურთიერთან ამ ორი გავებას.



ამიტომ თანა შემწე როზენფელდმა ჩაწერა თავის დღიურში შემდეგი საკითხი –
"რომელი მიზეზით ანტროპოლოგის პროფესორმა მიაქცია ყურადღება შუმერთა მითოლოგიას და ამის
გარდა კიდე სოქოტრას კუნძულები".



შემდეგ მე წავიკითხე პოლიციელთა გამოძიების იმ ოქმების ასლი რომელი აშუქებდა იმ კვლევართა
ჭგუფის დაკარგვას რომელი მიემგზავრება ანტარკტიდაში, მის შემადგენლობაში შედის პროფესორი
კლინგსტოუნი და როგორც ჩანს ის იყო ამ კვლევართა ნამდვილი ხელმძღვანელი.

ცნობილია რო კვლევართა წყალქვეშა ნავი მანამ სანამ ის გაემგზავრებოდა ანტარკტიდის მიწისკენ შეახწია ნავს სადგურ
იმარუთში რომელი მდებარეობს ბრაზილიის სამხრეთით, წყალქვეშა ნავის შემადგენლობა რალაციისთვის ემზადებოდა დიდი
რუდუნებით. უცნაურია რო იმის მიუხედავად რომ ისინი მიემგზავრებოდა ანტარკტიდაში, მათ იყიდეს რამდენიმე მოწყობილობა
რომელი საჭიროა მაცივრების მუშაობისთვის.

იმის მიხედვით თუ რა ნახეს ნავს სადგურის ინჟინრებმა მათ ივარაუდეს რო წყალქვეშა ნავი არ მიემგზავრება ანტარკტიდაში.
იმით რა ნახეს მათ დაასკვნეს რო წყალქვეშა ნავი ემზადება ღრმა ჩაყვინთვისთვის ზღვაში მარა ეს არ მოხდება დედამიწის
პოლარულ გარემოში.

შემდეგ მოხდა კიდე ერთი უცნაური ამბავი, მოწმეთა დაკითხვის ოქმში მეზღვაურებმა აჩვენეს რო –
"მაშინ როცა ისინი იყვნენ დიდი მოშორებით ნაპირისგან ხედავდნენ წყალქვეშა ნავს რომელი გამოიცნეს როგორ წყალქვეშა ნავი
ქაშალოთი.

ის მიემგზავრა აღმოსავლეთი მიმართულებით, ანუ ის მიემგზავრა სამხრეთაფრიკისკენ და არა ანტარკტიდაში".
ამის მტკიცება შეიძლება დარწმუნებით რათან რანდენივე დღის განმავლობაში ეს წყალ ქვეშა ნავი შეამჩნიეს ღია ზღვაში და ის
მიემგზავრებოდა იმავე მიმართულებით.

გამომძიებელმა რომელმა შეადგინა ოქმი ივარაუდა რო წყალ ქვეშა ნავი არ იყო გატაცებული და არ განიცადა რამე უბედური
შემთხვევა. ანუ სინამსვილში წყალ ქვეშა ნავი მიემართა სხვა მხარით ვიდრე ეს იყო ღია ნახსენები.

მესამე თავი
ძიება და დასკვნა

მაშ ასე 1914 წლის იანვრის თვეს წყალ ქვეშა ნავი ქაშალოთი გამოვიდა იმარუთის ნავსადგურიდან და გაემგზავრა უცნობი
მიმართულებით.

ეს იყო წყალ ქვეშა ნავი აშენებული განსაკუთრებული განსაკუთრებული გეგმით (პროექტ), მასზე დაყენებულია მეორე თაობის
ელექტრონული დანადგარი. აგრეთვე მასზე დაყენებულია მრავალი სხვა მოწყობილობა რომელი განძრახათ გამოგონილი და
აწყობილი იმისთვის რათა ისინი გამოიყენონ ამ მკვლევარებმა.

ბატონი როზენფელდი წერს ასე –
"რა შეიძლება ჩვენ დავასკვნათ ამით.

ძიებულს შედეგათ პროფესორ კლინგსტოუნმა აღმოაჩინა ასეთი მონაცემები მერე კი მათი სწავლის შედეგათ გააკეთა ასეთი
დასკვნა, რო მან ჩათვალა აუცილებელი საჭირო მათი გასაიდუმლოება".

თანა შემწე როზენფელდისთვის ცნობილია რო პროფესორ კლინგსტოუნს აქ ასეთი ხელნაწერი და მასალა რომელი მან არ
გამოაქვეყნა და სადღაც გადაშალა. მნიშნელია რო ალბათ პროფესორმა გაასაიდუმლოა თავისი ბოლო ნაშრომი ასეთი მიზეზით
რო მან აღმოაჩინა რალაცა ღრმა მნიშნელი რომელს შეუძლია მოახდინოს გავლენა არა მარტო მეცნიერების განვითარებაზე და
კიდე არა სწორათ ან ბოროტათ გამოყენებული ამან შეიძლება მოახდინოს ცუდი ან დამანგრეველი გავლენა.



შედეგათ თანა შემწემ დაასკვნა –
"ალბათ როგორღაც საკითხი წყლის მაიმუნებზე და შუმერთა
მითოლოგია დაკავშირებულია ურთიერთან.

მერე კი პროფესორმა აღმოაჩინა რომელიღაც კავშირი
შუმერების და სოქოტრას კუნძულების შორი, შესაძლოა რო
შუმერების და სოქოტრას კუნძულების შორი, შესაძლოა რო
შუმერების და სოქოტრას კუნძულების შორი, შესაძლოა რო
შუმერების და სოქოტრას კუნძულების შორი, შესაძლოა რო

პროფესორმა კლინგსტოუნმა მოინახულა ეს კუნძულები და აღმოაჩინა რალაცა რაც გამოადგა მას კვლევაში. ეს იყო იმდენათ
დიდი აღმოჩენა რო გავლენიანი პირებმა მოკიდეს მას ხელი და გაიდეს დიდი თანხა კვლევითი მოგზაურობის მოსაწყობათ.

და კიდევ ეს იყო საიდუმლო მოგზაურობა. ანუ ალბათ აქ იყო ჩართული სახელმწიფო ორგანოები.
რა აღმოაჩინა პროფესორ კლინგსტოუნმა რო დატრიალდა ეს ამბავი. ერთი რამ ჩვენ შეგვიძლია დავასკვნათ ზუსტათ, ალბათ
გახდა საჭირო რო პროფესორმა გამოაკლიოს ზღვის არე სოქოტრას კუნძულების გარშემო".



სამწუხაროთ თანა შემწე როზენფელდი გახდა იძულებული შეეწყვიტა კვლევა რათგან დაიწყო პირველი მსოფლიო ომი. ის იყო გაწვეული ჯარში.

თანა შემწე როზენფელდი სამხედრო სამსახურშიც არ წყვეტდა ამ საკითხის მოაზრებას, შესაძლებლობის მაგვარათ ბატონი როზენფელდი სწავლობდა შუმერთა მითოლოგიას. ის არ წყვეტდა მიმოწერას შუმერთა მცოდნეებთან და ღრმით მოიაზრებდა ამ საკითხს.

მის შედეგათ პირველი მსოფლიო ომის დასრულების შემდეგ 1919 წლის მარტის თვეში თანა შემწე როზენფელდმა ნათლათ შეიგნო ასეთი აზრი რომელმაც გააერთიანა ეს მონაცემები ერთიან წყობათ. საძირკველათ იქმნა შუმერთა მითი ნეტართა კუნძულების თაობაზე და სოქოტრას კუნძულები.

ეხლა მეცნიერები ვარაუდობენ ასე რომ ნეტართა კუნძულები აგრეთვე დარქმეული ულგდავთა კუნძულები მდებარეობდენ სპარსეთის ყურეში, თანა შემწე როზენფელდმა ისევე როგორ პროფესორ კლინგსტონუნმა დაასკვნა რომ ალბათ ეს იყო სოქოტრას კუნძულები.

ცნობილია რომ შუმერთა საზოგადო (ცივილიზაცია) იყო მრავალ მხრივ განვითარებული, მათი მიხწევები იყო ასეთი რომ ზოგი ვარაუდობდა რომ ყველაფერი ეს შუმერებს ასწავლეს უცხო პლანეტელებმა. ბოლო კვლევამ აჩვენა რომ შუმერები იყვნენ მეტათ უფრო კარგი მეზღვაურები ვიდრე ჩვენ ეს წარმოგვედგინა ადრე. და მათ შეძლეს მეტათ უფრო ბევრის მიხწევა. მათ მიახწიეს ნახევარ კუნძულ ინდოსტანს და ბენგალის სრუტეს, შეახწიეს წითელ ზღვაში, ხმელთა შუა ზღვაში, ეკვატორიულ აფრიკაში.

უცნაური ისაა რომ მაშინ როცა მათ მიახწიეს სოქოტრას კუნძულებს შუმერთა ქორუმებმა და მართველებმა გაასაიდუმლოეს გზა რომელთაც ისინი მიიყავდა ამ კუნძულებამდე. ამასთან ერთათ შუმერებმა გააფართოეს თავისი სხვა მოგზაურობები. მაშინ მეზღვაურის და ხომალდთა მშენებლის საქმიანობა შერაწყეს წმინდანათ, ისინი არ იყო ნელ მისაწდომი ყველასათვის. ეხლა ამ საქმეს შეეძლო მოეკიდა ხელი მართო იმათ ვის ქონდა ყველაზე ნაკლები უნცროსი ქორუმის წოდება.

ასეთ ვარაუდს ეთანხმება ამბავი ჰილგამეშზე, ცნობილია რომ სოქოტრას კუნძულებზე მრავალი სხვა და განუმეორებელი მცენარე (უნიკალური). ზოგი მცენარე გამოიყენება სამკურნალოთ. იქნებ ჰილგამეშის ამბავის ის ხაწილი რომელი ახწერს მის მოგზაურობას ნეტართა კუნძულებთან რათა მოიძიოს უკვდავების ყვავილი (რომელს კიდე კიდე არქმევენ უკვდავების ბალახი). ახწერს შუმერთა მოგზაურობას სოქოტრას კუნძულებისკენ სადაც ისინი კრეფავდენ სამკურნალო მცენარებს. მაგრამ ეს არაა საკმარისი იმისთვის რომ შეერაცხათ ეს კუნძულები წმინდანათ და აკრძალულათ.

ასე წინა კითხვის მაგივრათ თანა შემწე როზენფელდს ჩამოუყალიბდა ახალი მოსაკითხი. როგორა დაკავშირებული შუმერები და სოქოტრას კუნძულები პროფესორ კლინგსტონუნის კვლევასთან.

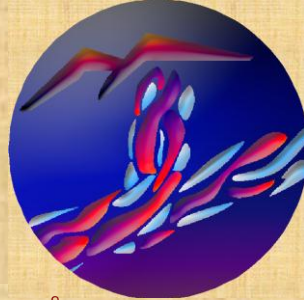
მან გადაწყვიტა ასე რომ თუ პროფესორი იყო დაინტერესებული შუმერებით და სოქოტრას კუნძულებით და გამოაკვლია ისინი ალმათ მაშინ მან გამოაკვლია კიდე შუა მდინარეთი. მაშინ ისიც უნდა მიემგზავროს ამ მხარეში.

ჟაკ როზენფელდის მოგზაურობა იყო წარმატებული, ელ-ქუვეითის ნავსადგურში მან გაიგო რომ შქუნა კენია მაშინ ორ ჯერ სემოვიდა აქ. იქიდან გადმოსნდა პროფესორი კლინგსტონუნი და მისი თანა შემწეები და ისინი მიემგზავრენ ჩრდილოეთისკენ. თითქმის ორი თვის შემდეგ ისინი დაბრუნდენ ელ-ქუვეითში და იმავე შქუნით მიემგზავრენ აღმოსავლეთ აფრიკისკენ. უცნაური იყო ასეთი გარემო რომ ჩანაწერის მიხედვინ რომელი დარჩა კენიაში და ელ-ქუვეითის ნავსადგურში პროფესორი კლინგსტონუნი და მისი თანა შემწეები პირ და პირი გზით მიემართებოდენ აფრიკიდან შუა მდინარეთში და არ გადაუხვევდენ სოქოტრას კუნძულებისკენ, ანუ პროფესორი არ იყო ამ კუნძულებზე.

თავის მოგზაურობაში შუა მდინარეთში მან აღმოაჩინა და დაასკვნა რაღაცა ასეთი რის შემდეგათ მისი შემდგომი კვლევითი მოგზაურობა წყალქვეშა ნავით, საიდუმლოთ მიემართა ალბათ სოქოტრას კუნძულებისკენ.

ელ-ქუვეითის ნავსადგურიდან ჟაკ როზენფელდი მიემართა ჩრდილოეთისკენ პროფესორი კლინგსტონუნის და მისი თანა შემწეების გზით (სურვილის მიხედვით ჩვენ შეგვიძლია დავწეროთ ამბავი იმის თაობაზე თუ რომელი თავადასავალი გადახდა ჟაკ როზენფელდს შუა მდინარეთში). აღმოჩნდა რომ პროფესორი კლინგსტონუნი მიუერთდა არქეოლოგიურ კვლევებს რომელი იმ ხანში ტარდებოდა შუმერთა დასახლებებზე.

თანა შემწე როზენფელდის კვლევა იყო წარმატებული მაგრამ მან ჯერ ვერ შეძლო გამოცანის ახსნა. სამწუხაროთ მალე ის დაავადდა ციებ ცხელებით და გარდაიცვალა, მისი კვლევის ახწერი ქაღალდები გადაგზავნეს უნივერსიტეტში და ისინი



გადაიკარგა იმ საცავში რომელი ჩვენ მოგვიანებით აღმოვაჩინეთ.

მეთხე თავი
ახალი თაობა



მე გიყავი გაოგნებული ამ ამბავით, რამდენი სიღუმლოა და როგორი არა ჩვეულებრივი ხედეა. საჭიროა რო ჩვენ გავცეთ პასუხი კითხვებზე რომელი ჩამოაყალიბა უკროზენფელდმა. მე მოუყვივი ეს ამბავი თანა შრომლებს რომელი იყვნენ ასეთივე ახალგაზრდა პრაქტიკანტები, ჩვენ ერთობლივად ჩავატარეთ მცირე კვლევა და შევადგინეთ მოხსენება. მერე კი წავიკითხეთ ის მეცნიერთა სხდომაზე, უმეტესობა მათგანი მოეკიდა მათ ეჭვით, მათ დაგვარქვეს ჩვენ რომანტიული ფანტაზიორებათ და გვირჩიეს არ ავყვეთ უაზრო ოცნებებს.

ჩვენი ნაშრომი იყო გამოქვეყნებული ერთ მეცნიერულ ყურნალში, მან გამოიწვია საზოგადოს ყურადღება და მათ შორის გავლენიან და მდიდარ ხალხში. იყო გამოთქმული ასეთი წინადადება რო შესაძლოა ჩვენ მოუყაროთ თავი ახალი კვლევითი მოგზაურობას სოქოტრას კუნძულებისკენ. საბოლოოთ ყველაფერი გადაწყდა მას შემდეგ რაც ჩვენ გავაკეთეთ კიდე ერთი გამოგნებული აღმოჩენა.

ის პატარა ძველი ქალაქი რომელი იყო აშენებული ჩვენი უნივერსიტეტის გვერდით მოიცავს სამი ათას მოსახლეზე ცოტა მეტი ოდენობას გა კიდე ოთხი ათას სტუდენტს, მეცნიერს და მასწავლებელს. ჩვენი ძირითადი ოდენობა ცხოვრობს იმ საცხოვრებელში რომელი აშენეს უნივერსიტეტის გვერდით.

ქალაქი ორი მხარიდან მოიცავს ტბას რომელი არაა არცა დიდი არცა პატარა, მოპირისპირე ნაპირზე მცირე ბორცვზე და რამდენივე ხელოვნურათ აღმართულ ამაღლებაზე იყო გაშენებული უნივერსიტეტი და სათანადო შენობები (სააბატოს წიგნის საცავი რომელი არი ყველაზე ძველი შენობა და რომელის გვერდით მოგვიანებით გაშენდა ჩვენი უნივერსიტეტი). სტუდენტების საერთო საცხოვრებელი და მასწავლებლების ბინა, საცდელი (ლაბორატორია) და საშინაო შენობები, ბორცვის და ამაღლების კალთაზე იყო გაშენებული რამდენივე ბაღი.

მეთხე მხარიდან ქალაქს ტბის ნაპირს და უნივერსიტეტს ესაზღვრება ძველი უღრანი ტყე, ის იზრდება პირ და პირ ამ ზღვარზე ქალაქის და უნივერსიტეტის მიწას გაყოფს ურთიერსგან მცირე მდინარე რომელი მიედინება ტბაში და მასზე არი გადაჭიმული ქვით ნაშენი რამდენივე ძველი ხიდი. ტყის და ქალაქის ზღვარზე მიედინება საკმაო ფართო და ქვით ამოვსებული ნაკადული, ის მოედინება ტყით დაფარული ბორცვებიდან რომელი მდებარეობს მოშორებით.

ეს ბორცვები ქმნიან ხეობას რომელში არი ტბა, უნივერსიტეტი და ქალაქი, ხეობა მდებარეობს მცირე მოშორებით ზღვისგან. ასეთი მიზეზით ჩვენ ხშირათ ვვარძობთ ზღვის სურნელს რომელი მოაქ დილის და საღამოს ნიავს (ბრიზი) და ის არი შერეული ტყის ნიავთან. ამ ხეობის ხელის შემყრელი და ამავე დროს განმარტოებული მდებარეობა, მისი უსაფრთხოება, აქ მზარდი ტყე სავსე ცხოველებით და სამშენებლოთ გამოსადეგი ხით, ტბა რომელში ბინადრობს მრავალი სახეობის თევზი, იქმნა იმის მიზეზათ როე ს ხეობა იყო არჩეული ჯერ სააბატოს დაფუძნებისთვის მერე კი უნივერსიტეტის ასაშენებლათ.

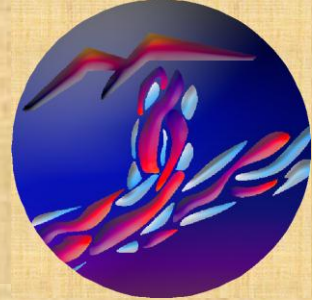
უნივერსიტეტის მიწა ტყის და ბორცვების მხრიდან არი გარშემორტყმული ოსტატურათ გაშენებული ქვის დეკორატიული კედლით, მისი მშენებლობის საფასური გადაიხადა ერთმა დიდებულმა რომელი სწავლობდა აქ მეთვრამეტე საუკუნეში. ©ს იყო მისი სამადლიერო საჩუქარი.

ტბაში ორი კუნძულია, დიდი კუნძული მდებარეობს მცირე მოშორებით უნივერსიტეტის მხარის ნაპირისგან. დრინდელ შუა საუკუნეებში როცა იყო დაფუძნებული სააბატო უს დააფუძნეს დიდი ბიბლიოთეკის შესაქმნელათ. მონასტრის შენობები აშენეს დიდი კუნძულის ბორცვებზე, ამ კუნძულის დახარჩენ მიწაზე გააშენეს ბაღი და ბოსტანი.

საყურადსაღებოა რო ორი ბორცვის ქვეშ აღმოაჩინეს გამოქვაბული. დიდი გამოქვაბულის თავზე ბორცვზე აშენეს მთავარი ტაძარი, ეს გამოქვაბული რიგით ასახიერებს იმ ადგილს რომელში იშვა იესო ქრისტე და ხვთაების დაგრძალვის გამოქვაბულს. მცირე გამოქვაბულში გააშენეს სარდაფი. მცირე კუნძული მდებარეობს ტბის მიახლოებით შუა ნაწილში, იქაც არი ზოგი სამეურნეო ნაშენი რომელი მიატოვეს ოთხასი წლის წინ და კუნძული დაფარულია ტყით.

ჩვენი აღმოჩენა მოხდა ასე რო უნივერსიტეტში შეიმუშავეს გეგმა მისი შენობათა და ქალაქის გაუმჯობესებისთვის და განვითარებისთვის. ამ გეგმის მიხედვინ გადაწყვიტეს გაქმინდონ მცირე კუნძული ძველი და დაღუპული ხეებისგან, გამოაკლიონ და შესაძლებლობის მაგვართ აღადგინონ ის შენობები რომელი იქ იდგა და მოაწყონ იქ სასტუმრო და გასასეირნებელი სანაოსნო სადგური. მერე კი კუნძულის დახარჩენ მიწაზე გააშენონ ბაღი.





უნივერსიტეტის საბჭომ გადაწყვიტა რო ჩართოს ეს სამუშაო არქეოლოგიის განყოფილების სტუდენტთა სწავლაში, აგრეთვე ნებაყოფლობით ამ მუშაობაში შეუძლია მიიღოს მონაწილეობა სხვა განყოფილების სტუდენტს და მასწავლებელს. მათ შორის ვინ გამოთქვა ასეთი სურვილი ვიყავი მე და ჩემი მეგობრები რომელი შედეგებიან იმ ჯგუფში რომელი სწავლობს პროფესორ კლინგსტოუნის და მისი თანა შემწე როზენფელდის მოღვაწეობას.

ჩვენ მალევე გავწმინდეთ კუნძული და დავიწყეთ გათხრით სამუშაოები, საკმაო მალე ერთი ნაშენის ნახვრევში ჩვენ აღმოვაჩინეთ ორმო. ეს იყო მცირე ნაპრალო და ჩანს რომ მისი კედელი მშენებლობის ხანში იყო გამუშავებული, ჩვენ ჩავთვალეთ რომ ამ კუნძულზეც არი გამოქვაბული, ისინიც გაამოიყენეს მარა ცნობა ამის თაობაზე დაიკარგა. საყურადღებოა რომ ეს ხვრელი იყო გადახურული და არა ამოვსებული ნაგავით, მერე კი ეს მოხდა მიახლოებით ასი წლის წინ.

მაშინ როცა ჩვენ დავშალეთ საფარის ქვები და შევახვეთ გამოქვაბულში ხის და თიხის ნამსხვრევის მიხედვინ ვავიგეთ რომ ეს იყო სასურსათო საწყობი. «ველაზე საკვირველი რამ ჩვენ აღმოვაჩინეთ გამოქვაბულის შორი კუთხეში იქ იყო ორმო მიახლოებით მეტრ ნახევარი სიგრძის და ამდენივე სიღრმის გადაფარებული კირის ბუნებრივი ოთხ კუთხედი ფილით. იქ იყო რკინის სკივრი რომელი დაფარულია სანთელის მავარი ნივთიერებით რათა სკივრი არ დაიჟანგოს.

სკივრში ჩვენ აღმოვაჩინეთ პროფესორ კლინგსტოუნის საიდუმლო ნამუშევარი, ჩვენ გავგაკვირვა ამ საცავმა და იმ წერილმა რომელი იღო ზეიდან.

ჯერ ვისწავლოთ პროფესორის მიერ დატოვებული მასალა, წყლის მიამუნის თაობაზე თავისი კვლევის ხანში მავ ისწავლა მრავალი სხვა ერის თხზულება რომელი ყველა ზღვის არსებებზე, პროფესორ კლინგსტოუნმა მიაქცია ყურადღება რომ ამ თხზულებებში ახწერილი არსებებს უმეტეს შემთხვევაში ახასიათებს რამდენივე საერთო თვისება. მათ შორი მთავარი თვისება ასეთია რომ ისინი იქცევიან გააზრებულათ, ანუ ეს გონიერი არსებანია და უმეტეს შემთხვევაში ეს ადამიანის მსგავსი არსებანია.

პროფესორ კლინგსტოუნმა მიაქცია ყურადღება შუმერთა თხზულებას ღმერთი ენქის თაობაზე (ეა, თანესი) რომელი მოყვა ქალღმერთი ხალხის ქორუმმა ბეროესმა, ის ზღვის და სიღრმის ღმერთია და სიბრძნის წყარო. შემდეგ პროფესორი დაეწრო ახალგაზრდა მეცნიერი შუმერთა საზოგადო მცოდნე ჯოშ ო'ბრაიენის ლექციას. ამ ადამიანმა ივარაუდა ასე რომ შუმერთა მიერ ნახსენები ნეტარა კუნძულზე შესაძლოა იქმნა სოქოთრას კუნძულები.



ნეტარნი და უკვდავნი ჩვენ შესაძლოა გავიგოთ როგორ კურნალობდა და განმკურნელი, მერე კი პროფესორს დააინტერესა საკითხი იმის თაობაზე თუ რატომ ეს კუნძულები იყო გამოცხადებული აკრძალულათ. მეზღვაურთა და ხომალდის მშენებელის საქმეს შეუძლია მოკიდოს ხელი მართო იმას ვინ მიეკუთნება ღმერთი ენქის-ს სორუმებს.

ამ გარემომ დააფიქრა პროფესორ კლინგსტოუნს იმის თაობაზე რომ შესაძლოა ღმერთი ენქი როგორღაც დაკავშირებულია სოქოთრას კუნძულებთან. ქორუმბეროესი იუწყება რომ ღმერთი ენქი გამოდის ხალხთან მართო ძველ ხანში ანუ ადრინდელი შუმერთა ხანში, მარა შესაძლოა რომ ასეთი ურთიერთობა გაძლიერდეს მოგვიანებითაც. ასე იქმნა მოსაკონი თუ სად გაგრძელდა ის. ბატონმა ო'ბრაიენმა ასხენა ასეთი გარემო რომ შუმერები თვლიდნენ ნეტარა კუნძულებს ენქის სახლათ.

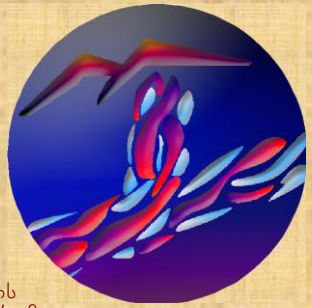
შესაძლოა რომ ქორუმ ბეროესმა განძრახათ შეცვალა მრავალი რამ ბაბილონის ამბავის ანწერაში. ასე შესაძლოა რომ ღმერთი თევზი ენქი არ გამოვიდა სპარსეთის ყურიდან, შესაძლოა რომ შუმერები შეხვდნენ მას სოქოთრას კუნძულებზე რის შემდეგაც შუმერებმა გაასაიდუმლოეს თავისი მოგზაურობა. ამ კუნძულებზე მათ გააგრძელეს თავისი ურთიერთობა ღმერთან ენქი ან-და მის წარმომადგენლებთან (ნახევარ ადამიანი, ნახევარ თევზები), შუმერებმა დაარქვეს ეს კუნძულები ნეტარათა და უკვდავთა კუნძულებათ.

მერე კი მათ გაასაიდუმლოეს ეს ამბავი და ადგილი, და შესაძლოა რომ კიდე დაწერეს პიველი სატყუარა (დეზინფორმაცია) კაცობრიობის ისტორიაში.

პროფესორ კლინგსტოუნმა გააგრძელა ურთიერთობა ჯოშ ო'ბრაიენტან, ერთხელ მან მიაქცია მისი ყურადღება ქვის უცნაური ფილაზე რომელი შემთხვევით აღმოაჩინეს ჭაობის ნაპირთან მდინარე თიარის და ეფრათის შესართავში. ასეთი ეს ერთი უცნაურია რომ ეს ქვის ფირფიტა, რათგან გეოლოგიური მიზეზით მუა მდინარეთში ძნელათ მოიპოვება ქვა და ხე. ასეთი მიზეზით შუმერები იყვნენ იძულებული თითქმის ყველა ნივთი დაამზადონ თიხით, ალბათ ფირფიტაზე ამოძერწილია რომელიღაც მნიშნელი ცნობა რათგან მისი შესანახათ მა თარ დაიშურესიმ დროში ასეთი ძვირათ ღირებული მასალა როგორიც ქვაა.

ფირფიტაზე ამოძერწილია რომელიღაც მათემატიკური გამოცანა, ჯოშ ო'ბრაიენი ვერ შეძლებდა მის ამოხსნას (გაშიფრვას)





რათგან შუმერთა ენა იმ ხანში არ იყო ახსნილი, მარა უფრო გვიანი ხანში ფილას მეორე მხარეზე ამოძერწეს რამდენივე ნიშანი აქადელი ხალხის ენით რომელი უკვე იყო ახსნილი. ალბათ აქადელი ქორუმები რომელი მოგვიანებით გამოიყენებდნენ ამ ფირფიტას, წარდენ ამ ნიშნებს რათა არ დაივიწყონ მათემატიკური გამოცანის აზრი რათგან ის იყო დაწერილი შუმერი ხალხის ენით რომელი იმ ხანში უკვე აღარ გამოიყენებოდა და ის იცოდენ მართო ქორუმებმა.

ამ მანიშნებლების გამოყენებით ჯომ ბრაინმა შეადგინა მათემატიკური განტოლება (ფორმულა) რომელის მეშვეობით მათ ახსნეს ეს გამოცანა. აღმოჩნდა რომ ის მინაშნებს ადგილზე უღაბნოში კიროვან ამაღლებაზე რომელი მოშორებულია ქვის ფირფიტის პოვნის ადგილისგან რამდენივე ათეული კილომეტრის მანძილით.

ბატონი ჯომ ბრაინი გაემგზავრა შუა მდინარეთში და დაიწყო გათხრები იმ ადგილში, მან აღმოაჩინა ღმერთი ენქის მიძღვნილი პატარა საყდარი. უცნაურია რომ იყო ჩათხრილი მიწაში, ანუ შუმერებმა ამოთხარეს ორმოები და მოაპირკეთეს მათი კედლები აგურით.

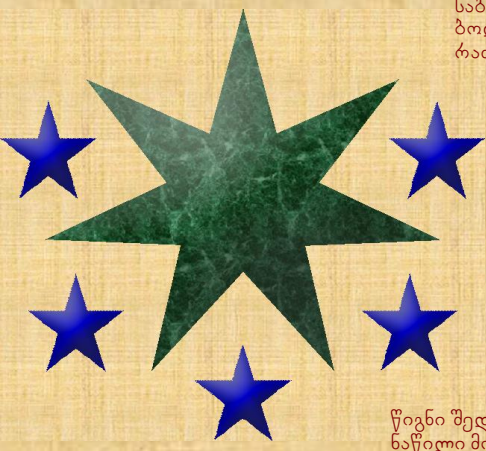
სალოცავი ქვის ქვეშ კვლევართა ჯგუფმა აღმოაჩინა შესავალი მიწის ქვეშ რომელის მეშვეობით მათ შეახწიეს საკმაო დიდ გამოქვაბულში, ეს იყო ძვირფასი აღმოჩენა.

გამოქვაბულის შუა ნაწილში იყო ღმერთი ენქის კიდე ერთი სალოცავი ქვა, დანარჩენი სივცე იყო თითქმის მთლიანათ დაკვეთული ფრთხილათ დაწყობილი თიხის ფირფიტებით. ეს იყო შუმერების ცნობათა და წიგნის საიდუმლო საცავი, მოგვიანებით აღმოჩნდა რომ მას გამოიყენებენ აქადელი ხალხის ქორუმები.

პირველივე შეხედვით ჩანს რომ ამ ფირფიტებს ქმნიდენ დიდი ოსტატები, დამწერლობა და მასალის დამუშავების ხარისხი საუკეთესოა. ეს მინაშნებს იმასაც რომ ალბათ ამ ფირფიტებში დატულია მნიშვნელო ცნობები. მნიშვნელოა რომ ეს საცავი შედგება ორი ნაწილით, უფრო ადრინდელი დაწერეს შუმერებმა, მეორე ნაწილი მისი ასლია რომელი ნათარგმნია აქადელების ენით. მეცნიერები გოცდენ მაშინ როცა შეიძენეს რომ ეს ის საცავია რომელს ახსენებს ქორუმი ბეროესი.

შუმერი ხალხის ქორუმები ქმნიდენ მრავალი ასლის მთავარი საცავში და გადამალავდენ მათ მრავალი სხვა ადგილში, ზოგჯერ ისინი უმატებდენ ამ საცავებს ახალი ჩანაწერებს.

საცავის სწავლის ხანში გახდა ცნობილი რომ ქორუმი ბეროესი არა ცრუობდა, ენქი შეხვდა შუმერი ხალხს სპარსეთის ყურეს ნაპირზე მდინარე თიგრის და ეფრათის შესართავში. მერე კი მას შემდეგ რაც მან ასწავლა შუმერი ხალხს ზღვის გზის კვლევა (ზღვის ნავიგაცია), ხომალდის აშენება და მრავალი სხვა მეცნიერება მან დანიშნა შეხვედრის ადგილათ ნეტარათა კუნძულები. ამ კუნძულების ადგილ მდებარეთა იყო გასაიდუმლოებული, აქადი ხალხის ქორუმებს შეეზლო მართო ვარაუდი იმის თაობაზე თუ სად მდებარეობენ ისინი, პროფესორ კლინგსტოუნი დარწმუნებულია რომ ეს სოქოთრას კუნძულებია.



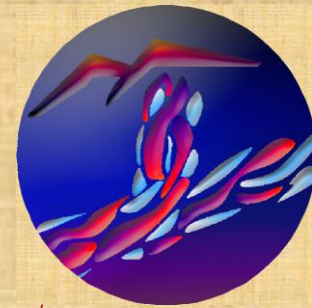
საბოლოო მისი ვარაუდი დადასტურდა მაშინ როცა ის მუშაობდა აღმოსავლეთ აფრიკაში თავისი ბოლო კვლევითი მოგზაურობის ხანში, მაშინ მან უეცრათ მიატოვა ის და გაემგზავრა შუა მდინარეთში რათგან მიიღო წერილი ბაბილონის გათხრებზე მოღვაწე კვლევითი ჯგუფისგან რომელს ხელმძღვანელობს ბატონი ჯომ ბრაინი. მათ აღმოაჩინეს მეფის გვარს მიკუთნებული ერთი დიდებული აკლდამა რომელი კიდე იყო ღმერთი ენქის ქორუმი. ეს აკლდამა მიეკუთნება ძველი შუმერული ხანას.

ყოველი ორგანული ნივთიერება აკლდამაში მოიშალა, მერე კი დარჩა ფრესკები, თიხის ფირფიტები და პატარა ქანდაკებები. ფრესკებზე და ფირფიტებზე იყო ახწერილი ზღვის მოგზაურობა, ამ ამბავში მეზღვაურები მიემგზავრებიან შორი კუნძულებისკენ რომელს მდებარეობს დიდი სამხრეთი ზღვაში. ამის გარდა ფრესკებზე და ზოგი ფირფიტაზე რომელი ალბათ იყო სამკურნალო სახელმძღვანელო დიდი ოსტატობით დახატეს და ამოტვიფრეს მცენარები თან დართული დაწვრილებითი განმარტებით. ჩვენ შეგვიძლია დავასკვნათ რომ ეს მცენარები იმ სახეობებს რომელი იზრდება სოქოთრას კუნძულებზე.

ყველაზე საყურადსაღებოა პატარა ქანდაკება და წიგნი რომელი დადგეს ქორუმის საფლავის სათავეში.

წიგნი შედგება ორი ნაწილით, პირველში დაწერილია ენქის ქორუმის ლოცვები და წესები, წიგნის მეორე ნაწილი მოიცავს ყველა ცნობას ენქის თაობაზე. საყურადსაღებოა რამდენივე ფირფიტა, მათზე ამოძერწილია რომელი წყობა (სქემა), მათში ამოიცხეს მეზღვაურთა სანავიგაციო რუქები. პირველი სწავლის თანავე რომ ეს რუქები ასწავლიან გზას რომელით მეზღვაურები გამოდიან სპარსეთის ყურედან გარშემოარტყამენ არაბეთის ნახევარ კუნძულს და მიემართებიან სამხრეთისკენ. პროფესორ კლინგსტოუნი დარწმუნებულია რომ





ეს საზღვაო გზა მიემართება სოქოთრას კუნძულებისკენ.

ასეთივე გამოგნებელი აღმოჩნდა ენქის გამოსახულებანი და მისი მცირე ქანდაკება, ისინი განსხვავდებიან ჩვეულებრივი გამოსახულებიდან (მე მომწონს შავების გამოსახულება თამაშში მეტრო 2033, მე მინდა რო ზღვის ხალხი ბევრათ წააგავდეს მათ). ენქი გამოსახულებულია ტანის საცმელში რომელი წააგავს მყვინთავის სამოსს, ის ახტურვილია აშკარა ტექნიკური მოწყობილობებით რომელი მიმაგრებულია ტანზე ტყავის ქამრით.

არა ხაკლები მნიშნელია ასეთი გარემო, კვლევით დადგინდა რო მცირე ქანდაკება დამზადებულია კრისტალური კერამიკით და რომელი უცნობი მრეწველობითი ხერხით (ტექნოლოგია). მასალის დამუშავება ასეთი ხარისხით ჩვენ შეგძელით მეოცე საუკუნის სამოციახი წლებში, ამ სამრეწველო ხერხის გამოყენებით აშენეს წყალქვე მა ნავი დრაქარი.

ქანდაკება წააგავს თანამედროვე ხელოვნების შემოქმედებას, მერე კი ის არ მიეკუთნება შუმერი ხალხის კულტურას. უპირველეს ყოველს ასეთი მიზეზით პროფესორი კლინგსტონი დარწმუნებულია რო ეს ქანდაკება არ შექმნეს ადამიანებმა. ეს ზღვის ნახის კუთხილინიჭიერი მოქანდაკის ნამუშევარია.

აღბათ თავათ ღმერთმა ენქიმ აჩუქა ეს ქანდაკება შუმერების ხალხს.

ამასთან ერთათ ქორუმის წიგნში ენქი არაა ნახსენები ღმერთათ, დამწერლობის ნიშანი (იეროგლიფი) რომელი ჩატანეს მის სახელს ნიშნავს ბელადს და ერის თავს. აგრეთვე ენქის უწოდეს ჰილგამეშის ძმა, კიდე ეს დამწერლობის ნიშანი იკითხება როგორ ჰილგამეშის ტოლი.

ამ აღმოჩენის სწავლის შემდეგ პროფესორი კლინგსტონი და მისი თანა შემწები დაუბრუნდენ კვლევითი ჯგუფს რომელი მათ დატოვეს აღმოსავლეთი აფრიკაში, მერე კი შემდგომ უნივერსიტეტში მან დაწერა ეს ნაშრომი რომელი შეინახა სკივრში.

მეხუთე თავი
ჩვენი დასკვნა

ენქი აიწერება ასე რო ის მიეკუთნება სახეობას რომელი ჩვენი მონათესავეა, მისი სხეული კარგათ შეწყობილია არსებობისთვის წყალში. თუმცა ის არ იქმნა დელფინის ან სელაპის მაგვარი ძუძუ მწოვარი სახეობათ.

მისი ხელი და ფეხი კარგათ შეწყობილია ცურვისთვის, გამართული სიარულისთვის და კმედებისთვის წყლის გარემოში, საჭიროების მიხედვინ მას შეუძლია საკმაო კარგათ იარსებოს ხმელეთზე.

ამ მონაცემების გააზრების შედეგათ პროფესორ კლინგსტონმა დაწერა შემდეგი დასკვნა –

"ოდელა ც მრავალი სხვა პრიმატების სახეობათა შორი იქმნა წყლის მაიმუნების სახეობა.

ერთხელ ეს სახეობა დაიყო ორ შტოთ, ჩვენი წინაპარი წყლის მაიმუნებმა გააგრძელეს თავისი არსებობა ძირითადი წილი ხმელეთზე. წყალის მაიმუნების სხვა შტომ გააგრძელა თავისი არსებობა ძირითადი წილი წყალში.

ჯერ ისინი ცხოვრობდენ მართომდინარის და ტბის ნაპირზე, შემდეგ მათ შეახწიეს ძღვის სანაპიროზე. მერე ჰავის ცვლილებით გამოწვეული დიდი გვალვით ისინი განიდევნენ ძირითადი ზღვის ნაპირზე. თან და თან ისინი აითვისებენ ზღვის არეს და ბოლო ჯამში წყალის მაიმუნები დასახლდენ წყალში.

ამასთან ისინი არ იქმნენ დელფინის ან სელაპის მაგვარი ძუძუ მწოვარი სახეობათ. თუ ჩვენ ვიმსჯელებთ ქანდაკების მიხედვინ ეს არი ადამიანთა მაგვარი სახეობა რომელი კარგათ შეწყობილია არსებობას წყალში. მაგალითათ მათ აღბათ შეუძლიათ ადვილათ გადაადგილდენ ზღვის ფსკერზე დიდი სიღრმეშიც შორი მანძილზე, ეს ნიშნავს იმასაც რო მათ არ დაკარგეს გამართული სიარულის უნარი.

აღბათ ისინი კარგათ გრძნობენ თავს ხმელეთის ასეთი არეშიც სადაც საკმარისათ ნოტიო ჰავაა

აღბათ ისინი განდენ ზღვაში მობინადრე გონიერი პრიმატებათ, ასე მათ აითვისეს ზღვის არე და ჩვენ ავითვისეთ ხმელეთის არე. შესაძლოა რო ეს ხდება ერთი და იგივე წესით.

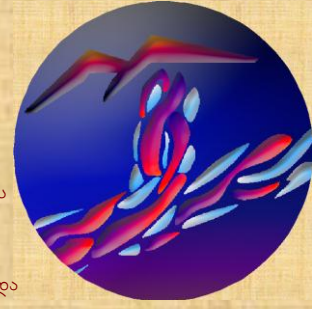
აღბათ ისინი აშენებენ ზღვის ფსკერზე ქალაქებს, მე ვაშენებ მათ ჰაეროვანი ბუშტის მაგვარათ, ისევე როგორ თავისი ბუდე აშენებს წყალის ობობა. აღბათ თავისი პირველი დასახლებებს ზღვაში ისინი აშენებენ ზღვის წყალ მახრჩობა შელფზე და კიდე აითვისებენ წყალ ქვეშა გამოქვაბულს

ჩვენ ცოთა ვიცით მსოფლიო ოკეანეს გარემოზე, შესაძლოა რო იქ კონტინენტალური ფილის ქედში და ზღვის ფსკერზე არი მრავალი და დიდი გამოქვაბული. მაშინ როცა ისინი მათ აითვისებენ ზღვის ხალხს შეუძლია გამოიყენონ ან უკვე არსებული ჰაერის მრავალი ბუშტი ან თავათ გადაექაჩა გამოქვაბულში ჰაერი, ჟანგბადით ისინი მარაგდებიან წყალ მცენარებისგან.

შემდეგ პროფესორ კლინგსტონმა წარმოიდგინა წყალ ქვეშა დასახლება წყალ მახრჩობა შელფის ფსკერზე –



"წყალ ქვეშა სახლის ჭერი და კედელი მრავალი ადგილზე დაფარულია ქარსის მაგვარი მასალით, ასე ბინაში ხოტო გარემოში იზრდება მრავალი სხვა წყალ მცენარე და იქნებ კიდე ზოგი მცენარე ხმელეთიდან. იქნებ ეხლაც წყალ მახრჩობა შელფზე არსებობს მრავალი სხვა პლანტაცია რომელი გააშენეს უახგბადის გამომუშავებისთვის. მერე კი აქედან უახგბადი გადაიქაჩება სიღრმეში მილის სადენით.



მათი მრავალი სხვა შესაძლებლობა იზრდება მათი საზოგადოს განვითარებით მერე კი წყლის გარემოსთან და ზღვის სიღრმეში სულ უფრო მზარდი წინევასთან შეგუების თანავე .

წინასწარი უნდა განვაცხადო რო პროფესორი კლინგსტოუნის ყველა ვარაუდი დადასტურდა, ჩვენ განსაკუთრებული გაგვაკვირვა მისი ასეთი ვარაუდმა რომელი დადასტურდა დაწვრილებით. ასეთი მიზეზით მრავალი ჩემი მეგობარი ამბობს რომ თუ მათ ზუსტათ არ ცოდნოდა ამ ამბავის ყველა გარემო ისინი ჩათვლიდნ რომ პროფესორ კლინგსტოუნის უკვრ იყო ზღვის ფსკერზე და მან დაამყარა ურთიერთობა ჩვენი ნათესავებთან, ან-და მათ დააყარეს ექსტრა სენსორული კავშირი ურთიერთან.

მე მაქ მხედველობაში პროფესორი კლინგსტოუნის ასეთი ვარაუდი რომ თავისი განვითარების თანავე ზღვის ხალხს ექმნა ასეთი შესაძლებლობა რომ მათ გახადონ თავი ორგვაროვნათ მსუხთქავი. და ზუსტი ითქმევა რომ გახადონ თავი, ანუ მათ ყოველთვის ქონდა ფილტვები და ისინი ყოველთვის სუნთქავდნ ჰაერით, მერე კი ამ გარემომ არ შეუზღუდა ზღვის ხალხს იმის შესაძლებლობა რომ ისინი გადაადგილდნ და იმოქმედონ წყალში და დიდ სიღრმეში. პროფესორმა ივარაუდა ასე რომ ზღვის ხალხმა გამოიყვანა თევზის განსაკუთრებული ჯიში მერე კი ქირურგიული ხერხით გადაინერგებნ მათი ლაყურებს. შესაძლოა რომ მათი სხეულში ფილტვი და ლაყური იქმნა ერთიანი ორგვაროვნათ მსუხთქავი წყობათ.

შემდეგ პროფესორმა ივარაუდა ასე რომ ის თუ რომელი ხარისხის მასალით და როგორაა გამზადებული ეს პატარა ქანდაკებები მერე კი იმის შესაძლებლობა რომ ამ არსებებმა შეიქმნეს თავი ორ გვაროვნათ მსუხთქავი, აჩვენებს რომ ზღვის ხალხმა მიანწია ტექნოლოგიური განვითარების მაღალი დონეს. ალბათ მრავალი სხვა მიზეზით ჩვენი ნათესავებმა გაგვასწორო თავის განვითარებაში რამდენივე ასწლიულით (ამასთან დაკავშირებით ჩვენ გავიხსენით მრავალი ამბავი ზღვაში მდებარე უცნობი მფრინავი ობიექტის თაობაზე რომელი ხშირათ მიემგზავრებთან კოსმოსში და ბრუნდებიან იქიდან).

ის რომ მათ ექვსი ათასზე მეტი წლის წინ ამზადებდნ ქანდაკებებს ასეთი საწარმო ხერხით რომელის ხარისხი უდრის მეოცე საუკუნის წლების ჩვენი წარმოების დონეს, მრავალზე მიგვაბიწნებს ჩვენ. პროფესორი კლინგსტოუნის არ ეჭვობს რომ ამბავი ენქიზე მოგვითხრობს ჩვენ გონიერი ზღვის არსებების თაობაზე, ისინი ჩვენი ნათესავებია რომელი ივენე ჩვენი წინაპრისგან. ისინი უკავშირდებიან შუმერი ხალხს და მრავალი სხვა ერს რომელი ცხოვრობს ხმელეთზე.



ამასთან ერთათ პროფესორმა მოიარა კიდე რამდენივე საკითხი, ერთხელ ზღვის ხალხმა შეწყვიტეს ყოველგვარი კავშირი ადამიანებთან. იქმნება ასეთი შთაბეჭდილება რომ ისინი გაურბოდნ ურთიერთობას ჩვენთან და მოერიდებოდნ ამოსვლას ზღვიდან, იქნებ მათ რაღაცის ეშინოდა და რაღაცას გაურბოდნ. შესაძლოა მათ მიანწიეს თავის განვითარებაში ასეთი დონეს რომ მათთვის გახდა საჭირო თვით ჩაკეტობა. ან-და მათ ექმნა რომელი უთახმოება ჩვენთან ან რომელი უთახმოება ურთიერთან. ზოგადი რომ ვთქვა მათ ექმნა რომელი გასაჭირი (პრობლემა), მარა ჭერ გაუგებარია

თუ რა მოხდა.

პროფესორ კლინგსტოუნმა გამოთქვა ასეთი ვარაუდი რომ საჭიროა გამოვიკლიოთ ზღვის არე სოქოთრას კუნძულების გარ შემო. ჩვენ ვიცით რომ პროფესორმა განახორციელა ეს აზრი, მარა ჩვენ არ ვიცით თუ ვინ დაენმარა მას.

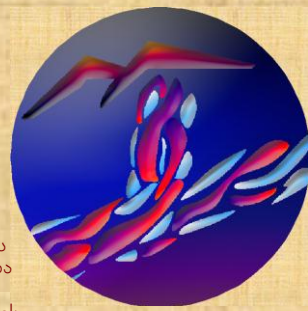
მეორე გასაოცარი აღმოჩენა წერილი რომელი იდო პროფესორ კლინგსტოუნის ნაშრომის თავზე. ეს თანა შემწე უაკ როზენფელდის წერილი, ის არ დაილუბა, ის დაავადდა მერე კი გაითამაშა თავისი სიკვდილი.

მან გამოაკლია პროფესორის აღმოჩენა შუა მდინარეთში მერე კი ფარულათ დაბრუნდა უნივერსიტეტში და იბოვა პროფესორის ნამუშევართა საიდუმლო საცავი. უაკ როზენფელდმა დაწერა რომ შუა მდინარეთში მან გაიგო თუ რაზე ფიქრობს პროფესორი და რას იძიებს ის (მნიშნელია რომ წერილში – რაზე ფიქრობს პროფესორი და რას იძიებს ის, ანუ უაკ როზენფელდს არა ჭერა არამედ იცის რომ პროფესორი კლინგსტოუნის და მისი თანა შემწენი არ დაილუბა და არა არიან გატაცებული, რომელი გარემო აუცილებელი საჭიროებს რომ ისინი დაიმალონ).

მოსაკითხია თუ რატომ გადაწყვიტა უაკ როზენფელდმა გაითამაშოს თავისი სიკვდილი. მან იცის რომ პროფესორის მონაწილეობა



კვლევითი მოგზაურობაში წყალქვეშა ნავით იყო საიდუმლო, აქ არ ხდება ის რაც განცხადებულია, ალბათ უკარგეს ფელდს ემინოდა იმის რო თუ მისი კვლევის თაობაზე განხილვა ცნობილი ეს შეუქმნის მას ხიფათს.



მა დაწერა თავისი გეგმის თაობაზე, სხვისი სახელით დაიქირაოს შქუნა და დააყენოს მასზე მოწყობილობა ადამიანის ზღვის სიღრმეში ჩაყვინთვისთვის, ამ მოწყობილობის ნახაზი მან იპოვა პროფესორ კლინგსტონის ზოგ ნაწერში (ეს მოწყობილობა გამოიგონა ერთი ინჟინერმა გიდროლოგმა რომელს უყვარს თავისი საქმე და ის არი პროფესორ კლინგსტონის თანა შემწე, ის მონაწილეობდა პროფესორის კვლევითი მოგზაურობაში წყალქვეშა ნავით). ამის შემდეგ უკარგეს ფელდი გაემგზავრება სოქოთრას კუნძულებისკენ და გამოიგვლეს მათი ზღვის არეს.

მოგვიანებით ამ კუნძულებზე ჩვენ გავიგეთ ადგილობრივი მცხოვრებლებისგან ერთი საყურადსაღებო ამბავი. ერთხელ მათ ნავის სადგურში შემოვიდა შქუნა, ის არაფერი განსაკუთრებულია, ერთი მრავალთა შორი, ის რომელი დროის განმავლობაში შეცვრა და ქაღალდის ნავის სადგურში და განახალა თავისი მარაგი, მერე კი გაემგზავრა ზღვაში ჩრდილო აღმოსავლეთის მიმართულებით და ათ დღეში დაბრუნდა. მეზღვაურებმა მოყვეს საკვირველი ამბავი, მათი დამქირავებელმა დააყენა ხომალდზე ადამიანის ზღვის სიღრმეში ჩასაყვინთი მოწყობილობა.

მას სემდეგ რაჩ ისინი გამოვიდენ ნავის სადგურიდან მათ დაიწყეს სოქოთრას კუნძულების გარემო ზღვის არეს სწავლა, ისინი მოშორებოდნენ ამ კუნძულებს ყველაზე მეტი 70 ზღვის მილის მანძილით. ერთხელ მიახლოებით 50 ძღვის მილის მოშორებით სოქოთრას კუნძულიდან სამხრეთი აღმოსავლეთის მიმართულებით, იმ ადგილში სადაც კუნძულის შეღფი წყდება და მიექანება ზღვის სიღრმეში, ამ ადამიანმა ჩაყვინთა ზღვაში უკანასკნელით.

ის იმყოფინა სიღრმეში მიახლოებით ორი საათის განმავლობაში და იძლევა მყვინთავის ჩვეულებრივ ბრძანებას (მაგალითათ მოუმატონ ან მოუკლონ ჰაერის მიწოდება და გადაადგილონ ხომალდი გარკვეული მანძილით).

შემდეგ მან უბრძანა მეზღვაურებს რომ მათ დააყენონ ღუზა და გამოუშვან ჰაერის მიმწოდებელი მილი და თოკი რომელი არი მიმარებული მისი მყვინთავის სამოსთან, შემდგომი ორი საათის განმავლობაში მან რამდენივე ჭერ გაიმეორა ეს ბრძანება. სასაუბრე მოწყობილობით რამდენივე ჭერ გაიგეს მისი გაკვირების და ზოგ ჭერ შიშის ძახილი.

შემდეგ მან აღიგებულა, მრავალი წილით სასოება წარკვეტილი და ამას თან ერთათ მტკიცე ხმით გასცა უცნაური ბრძანება – "მე მივდივარ, ხუ გემინიათ მე არ დავიღუპები, ჩემი კაუტის მაგიდაზე დევს რამდენივე წერილი, გააგზავნეთ ისინი მითითებული მისამართით.

ჭერილი ნაცარის ფერი კონვერტში გადაეცით გუბერნატორს, მასში ჩინა ახსნა განმარტება რომელი საჭი როა რათა თქვენზე არ იეჭვონ რომ თქვენ განიძრახეთ ჩემი მკვლელობა".

ამის შემდეგ კავშირი გაწყდა და მაშინ როცა მეზღვაურებმა ამოიღეს ჰაერის მომწოდებელი მილი და ტროსი აღმოჩნდა რომ ისინი მოცილდენ მყვინთავის სამოსს. ეს იყო კარგი, მოქნილი, მსუბუქი და უცნაური სამოსი (– სკაფანდრი), თანა შემწე როზენფელდი ჩაყვინთვის დროს აგრეთვე ამარტებდა მასზე ირ ბალონს შეკუმშული ჰაერით.

პოლიციელთა გამოძიებამ აჩვენა რომ შქუნის მართველი მეზღვაურები არა ცრუობენ, ადგილობრივი სამართველომ (ადმინისტრაცია) ჩათვალა ამ ადამიანის გაქრობის მიზეზთ მისი შესაძლო გონებრივი მოშლილობა (ფსიქიური მოშლილობა).

მიუხედავი იმისა რომ მან დაისახელა თავი სხვა სახელით მე ვარ დარწმუნებული რომ ეს თანა შემწე უკარგეს ფელდია, ჩვენ დავრწმუნდით ამაში მაშინ როცა შევადარეთ მსხი ხელის ნაწერი ამ წერილთან და მეზღვაურების მიერ მისი იერის ახწერასთან. ამ ამბავით ჩვენ გავიგეთ მნიშვნელო ცნობები. მანამდე მე უნდა მოგიყვებ თქვენ თუ როგორ ავლმოჩნდით ჩვენ სოქოთრას კუნძულებზე.

მეექვსე თავი
მივემგზავროთ

მაშინ როცა ჩვენ ვისწავლეთ აღმოჩენილი მასალა ჩვენ არ გამოვაქვეყნებთ ის რათა მოგერილოთ უაზრო დელვას და ისტერიას. ამასთან ერთათ მეცნიერი და სახელმწიფო მართველები იყო გაცნობილი ჩვენ კვლევასთან. რამდენივე გარემო დალაგდა სასარგებლოთ ჩვენი მიზანის გახორციელებისთვის.

განიარაღების პოლიტიკის დაწყების თანავე გახდა საჭირო მრავალი წილით შემცირდეს სამხედრო ძალები, აქედან რაღაცა წილი უნდა დაიშალოს და დანარჩენი გადაიწყოს სხვა სახის მუშაობისთვის. მოხსენებამ ჩვენი კვლევაზე შეუწყო ხელი იმ გეგმის დადებითი გადაწყვეტას რომ სამხედრო ხომალდებისგან შეიქმნას მეცნიერული ფლოტი.

ამ საკითხის გამოცდისთვის გადაწყვიტენ რომ მხარი დაუჭირონ ჩვენი მეცნიერული კვლევის გახორციელებას. შეიქმნა მცირე სანაოსნო შენაერთი რომელი შედგება რამდენიმე გადაკეთებული ანარისხის წყალქვეშა ნავით, ორი ნაღმ კრეფავით და

